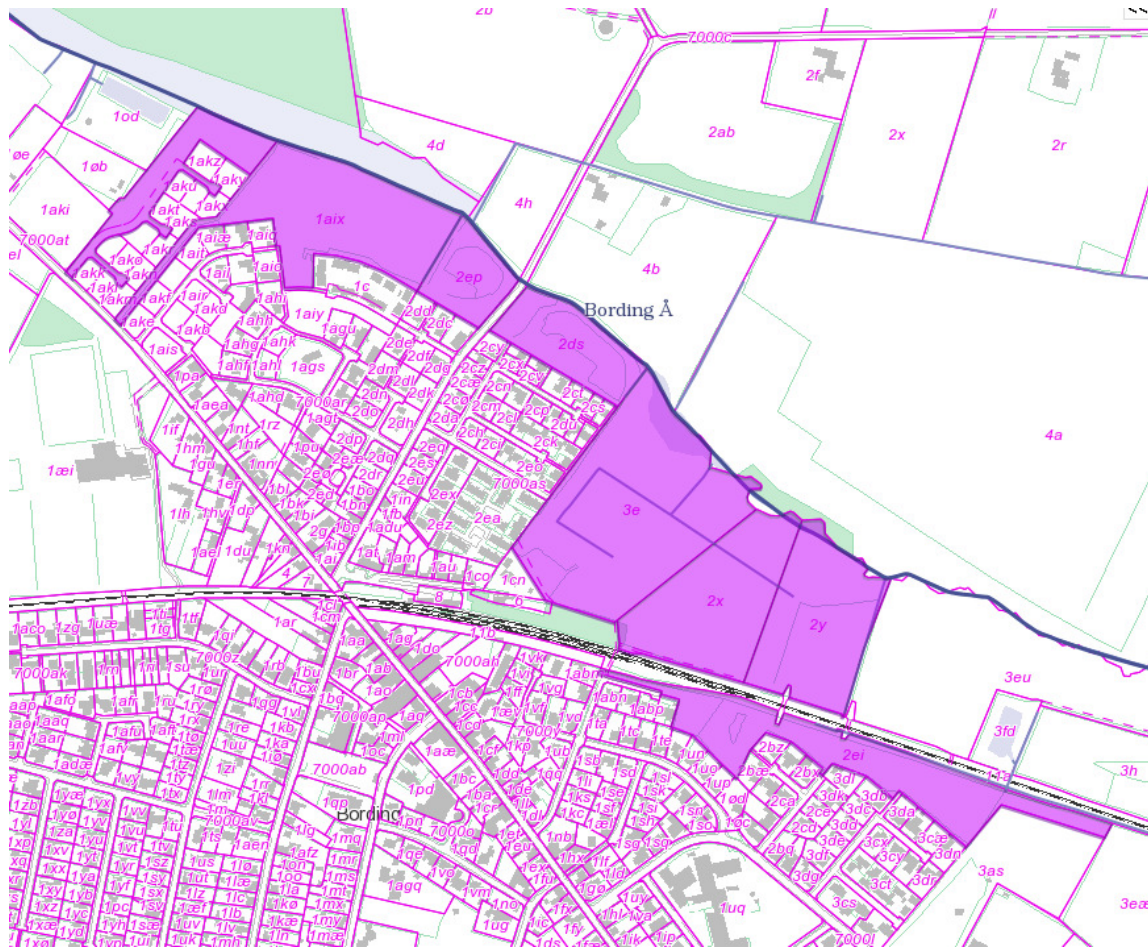




Tillæg nr. 6 til Ikast-Brande Spildevandsplan 2010 - 2021
Bording By - Etablering af ny transportledningssystem for spildevand fra Østervang til Gl. Renseanlæg



Ikast-Brande Kommune
Teknisk Område
Centerparken 1
7330 Brande

Sagsbehandlers navn:
Stephan Steenberg
Telefon 99 60 33 60
e-mail: stste@ikast-brande.dk

Dato: 11-06-13



Forord.....	2
Høring.....	2
Baggrund	3
Berørte matrikler	3
<i>De eksisterende og planlagte forhold.....</i>	<i>4</i>
<i>Grundvandsforhold og jordbundstype.....</i>	<i>4</i>
<i>Mængde og rensning af spildevand og overfladevand.....</i>	<i>4</i>
<i>Offentlig/privat anlæg</i>	<i>5</i>
<i>Natura 2000</i>	<i>5</i>
<i>Afgørelse efter lov om Miljøvurdering af planer og programmer.....</i>	<i>5</i>
<i>Økonomi</i>	<i>6</i>
<i>Bilag - Arealbehov og rådhedsindskrænkning ved servitutpålæg</i>	<i>7</i>
<i>Bilag - oversigtskort</i>	<i>8</i>

Forord

Tillæg nr. 6 til Ikast-Brande Spildevandsplan 2010-2021 er udarbejdet i forbindelse med forbedring af udledningsforholdene i Bording By.

Den nye transportledningssystem etableres i forbindelse med udbygning og forbedring af eksisterende spildevandsbassiner og kloakledninger, samt dertilhørende udløb til vandløbsrecipient.

Transportledningen og udbygningen af bassiner medfører, at antallet af overløb til Bording Å fra de 2 spildevandsbassiner statistisk falder fra de nuværende 18 stk. overløb årligt til kun 4 stk. årligt. Endvidere vil mængden af fortyndet spildevand og indholdet af forurenende stoffer til Bording Å blive reduceret væsentligt, når der sker overløb fra bassinerne.

Høring

Forslag til tillæg til Spildevandsplanen har været i offentlig høring i 8 uger i perioden fra den 26-03-13 til den 21-05-13.

I offentlighedsfasen er der indkommet en indsigelse fra en lodsejer, der ejer jord i transportledningens linjeføring. Ikast-Brande Spildevand A/S forhandler med den pågældende lodsejer om ledningens linjeføring, og det vurderes, at der er god mulighed for at de 2 parter kan indgå en aftale.

Ikast-Brandes Teknik- og Miljøudvalg har på mødet den 11-06-13 vedtaget tillæg nr. 6 endeligt.

Udvalgets vedtagelse af tillægget offentliggøres på kommunens hjemmeside den 20-06-13, og med notits om vedtagelsen i FOCUS.

Det vedtagne tillæg nr. 6 til spildevandsplanen kan ikke påklages til anden myndighed.

Du kan få en kopi af tillægget eller se sagens dokumenter, det vil sige få aktindsigt, ved at henvende dig til kommunen.

Hvis du vil indbringe en afgørelse, som er truffet af kommunen, for domstolene, skal dette ske inden 6 måneder fra afgørelsens annoncering.

Baggrund

Af Ikast-Brande Kommunes spildevandsplan 2010-2021 fremgår allerede de forsinkelsesbassiner, der udbygges som led i forbedringen af udledningsforholdene. Transportledningen er ikke medtaget i spildevandsplanen, og Ikast-Brande Kommune har derfor udarbejdet dette tillæg, der sikrer det planmæssige grundlag for ledningen.

Berørte matrikler

Bassinerne i dette tillæg berører følgende matrikelnumre:

Matr nr.	Type
2x Bodholt By, Bording	Ledning og bygværker
3e Bodholt By, Bording	Ledning og bygværker
2ds Bodholt By, Bording	Ledning og bygværker
2ep Bodholt By, Bording	Ledning og bygværker
1aix Bodholt By, Bording	Ledning og bygværker
1agæ Bodholt By, Bording	Ledning og bygværker
2ei Bodholt By, Bording	Ledning og bygværker
2y Bodholt By, Bording	Ledning og bygværker

På berørte matrikler kan der erhverves rettigheder og arealer til gennemførslen af nærværende tillæg nr. 6 til Spildevandsplan 2010 – 2021. Omfanget fremgår af nedenstående udkast til "Arealbehov og rådighedsindskrænkning ved servitutpålæg". Erhvervelsen kan foregå ved ekspropriation og servituten vil blive tinglyst på ejendommene. De berørte matrikler fremgår også af kortet på side 1, hvor de er markeret med lilla udfyldning.

Planlægningsgrundlag

Dette tillæg nr. 6 til Ikast-Brande spildevandsplan 2010 - 2021 er udarbejdet i henhold til Miljøbeskyttelseslovens § 32. Administrationen af kommunens spildevandsforhold sker med udgangspunkt i følgende love, bekendtgørelser og vejledninger:

Love:

- Bekendtgørelse nr. 879 af 26-06-10 af lov om miljøbeskyttelse med senere ændringer.
- Bekendtgørelse nr. 633 af 07-06-10 af lov om betalingsregler for spildevandsforsyningselskaber m.v..
- Lov nr. 932 af 24-09-09 om miljømål m.v. for vandforekomster og internationale naturbeskyttelsesområder (Miljømålsloven).
- Bekendtgørelse nr. 936 af 24-09-09 af lov om miljøvurdering af planer og programmer.
- Bekendtgørelse nr. 636 af 21-08-98 af lov om afgift af spildevand.

Bekendtgørelser:

- Bekendtgørelsen nr. 1448 af 11-12-07 om spildevandstilladelser m.v. efter miljøbeskyttelsesloven kapitel 3 og 4.
- Bekendtgørelse nr. 1022 af 25-07-10 om miljøkvalitetskrav for vandområder og krav til udledning af forurenede stoffer til vandløb, søer eller havet.

Vejledninger m.v.:

- Vejledning nr. 5;1999 til bekendtgørelsen om spildevandstilladelser m.v. efter miljøbeskyttelsesloven kapitel 3 og 4, 5/1999
- Vejledning nr. 1241;2001 om betalingsregler for spildevandsanlæg, 3/2001.

De eksisterende og planlagte forhold

Bording By er fælleskloakeret, og fortsat udlagt til fælleskloakering i spildevandsplanen.

Spildevand ledes i dag i et fælleskloakeret kloaksystem fra den sydøstlige del af byen til eksisterende spildevandsbassin, som er et såkaldt sparebassin. Der føres endvidere spildevand fra Pårup by til bassinet.

Der er overløb af fortyndet spildevand fra sparebassinet til Bording å, når kloaksystemet er fuldtløbende under visse regnvejrs hændelser. Overløb kaldes også aflastning af kloaksystemet. Overløb forekommer flere gange årligt.

Kommende forhold

Tillægget til spildevandsplanen omfatter etablering af tæt transportledning, der skal føre spildevandet fra sparebassinet til spildevandsbassiner ved det tidligere Bording renseanlæg.

Sparebassinet og spildevandsbassinerne ved Bording renseanlæg udbygges for at forbedre udledningsforholdene, herunder sikre, at overløb fra bassinerne ikke sker så ofte som i dag. Endvidere bliver mængden af fortyndet spildevand til Bording Å reduceret, når der er aflastning fra spildevandsbassinerne.

Grundvandsforhold og jordbundstype

Ledningssystemet er tæt transportledning og dertilhørende bygværker. Der må ikke forekomme nedsvivning af vand fra ledningssystemet, som etableres som tætte ledninger og bygværker.

Mængde og rensning af spildevand og overfladevand

Der er ikke udledning af spildevand eller overfladevand fra selve transportledningssystemet. Aflastning af spildevand reduceres væsentligt ved forbedringen af de eksisterende spildevandsbassiner.

Den samlede udledte mængder ved etableringen af transportledning og udbygning/renovering af sparebassiner er følgende:

Opland	Vandmængde m ³ /år	COD kg/år	N kg/år	P kg/år
7F11000 - Gl. Renseanlæg – Nuværende	7,500	900,0	75,0	18,75
7F11000 - Gl. Renseanlæg - Fremtidig	2,800	336,0	28,0	7,0
7F18000 - Østervang– Nuværende	3,400	408,0	34,0	8,5



7F18000 - Østervang - Fremtidig	700	84,0	7,0	1,75
Reduktion	-7.400	-888,0	-74,00	-18,5
Sum - Fremtidig	3,500	420,0	35,0	8,75
Sum inklusiv udledning af rensset spildevand (andet hovedopland*)	191.275,20	4.831,28	554,73	80,97
Hvis oplandene var separatkloakeret*)	191.275,20	9.563,76	382,55	95,64
*) Notat - Udledning af næringsstoffer - ændring i forbindelse udbygning af bassiner				

Nye retningslinjer

Ingen nye retningslinjer.

Offentlig/privat anlæg

Spildevandsbassinerne etableres og vedligeholdes af Ikast-Brande Spildevand A/S.

Natur

Der er et enkelt område omfattet af Naturbeskyttelseslovens § 3, hvor ledningen skal føres igennem. Det er et mindre eng - areal ved Bording Å, og såfremt der skal graves i arealet forudsætter det dispensation i henhold til Naturbeskyttelseslovens § 3. Dispensationen sikre, at påvirkningen ved gravningen kun er kortvarig, at naturtypen genetableres hurtig og at etableringen foregår naturmæssig forsvarlig.

Etableringen og driften af transportledningssystemet vil ikke kunne påvirke tilstanden i områder beskyttet af § 3 i Naturbeskyttelsesloven eller naturområder i øvrigt.

Natura 2000

Transportledningssystemet er et tæt system, der placeres i stor afstand fra nærmeste Natura 2000 område, der er "Stenholt Skov og Stenholt Mose" i en afstand af mere end 6 km fra ledningen. Der er ikke andre fredede områder i nærheden af transportledningen. Projektet har således ikke indvirkning på Natura 2000 områder.

Det vurderes derfor, at tillæg 6 i sig selv, eller i forbindelse med andre planer og projekter, ikke vil kunne påvirke et Natura 2000-område væsentligt.

Der er således ikke pligt til at foretage en nærmere konsekvensvurdering af projektets virkninger på Natura 2000-området jf. § 7 i bekendtgørelse nr. 408 af 01-05-07 om udpegning og administration af internationale naturbeskyttelsesområder samt beskyttelse af visse arter.

Afgørelse efter lov om Miljøvurdering af planer og programmer

Ikast-Brande Kommune har udarbejdet en miljøscreening af " Forslag til tillæg nr. 6 til Ikast-Brande Spildevandsplan 2010 - 2021 - Bording By - Etablering af nyt transportledningssystem for spildevand fra Østervang til Gl. Renseanlæg" i henhold til kapitel 3 i bekendtgørelse af lov nr. 936 af 24-09-09 om Miljøvurdering af planer og programmer.

Det vurderes på baggrund af ovennævnte miljøscreening, at tillæg nr. 6 til spildevandsplanen kun indeholder mindre ændringer af spildevandsplanen, der ikke må antages at kunne få væsentlig indvirkning på miljøet.

Begrundelsen er, at etableringen af transportledningen et led i forbedring af miljøtilstanden i Bording Bæk, og der ikke sker en væsentlig natur- og miljømæssig påvirkning i forbindelse med anlæggelsen eller driften af transportledning og tilhørende bygværker.

Ikast-Brande Kommune har i forlængelse heraf truffet afgørelse om, at der ikke er pligt til udarbejde en miljørapport og miljøvurdering i henhold til i bekendtgørelse af lov nr. 936 af 24-09-09 om miljøvurdering af planer og programmer.

Afgørelsen er truffet i henhold til denne lovs §§ 3 og 4. Afgørelsen har været annonceret den 26-03-13 og fristen for påklage til Natur- og Miljøklagenævnet var den 23-04-13.

Etableringen af spildevandsbassiner medfører en reduktion af natur- og miljøpåvirkningen.

Økonomi

Transportledningen finansieres af Ikast-Brande Spildevand A/S.

Den samlede udgift er endnu ikke endeligt fastlagt. Etableringen af transportledningen forventes udført 2013.



Bilag - Arealbehov og rådighedsindskrænkning ved servitutpålæg

Omfanget af en eventuel rådighedsindskrænkning vil blive nærmere fastlagt i forbindelse med en forstående detailprojektering.

Eventuelle rådighedsindskrænkninger vil ske i form af arealafståelse eller servitutpålæg. Der kan således erhverves nødvendige arealer til etablering af bassiner og bygværker.

Servitutpålæg vil bl.a. bestå i deklaration omfattende nedenstående punkter:

1. Deklarationsbælte

Der fastlægges et deklarationsbælte, som minimum skal være 2 meter på hver side af ledningsanlægget målt fra midte af ledning. Det er ikke tilladt, uden forudgående aftale med Ikast-Brande Spildevand A/S, at opføre bygninger eller bygningslignende konstruktioner (f.eks. større støttemure), eller foretage beplantning med træer eller beplantning med buske med dybdegående rødder, eller i øvrigt iværksætte noget inden for deklarationsbæltet, der kan være til hinder for adgangen til ledningsanlægget, eller til skade for anlægget og dettes beståen.

2. Adgang til ledningsanlæg

Ledningsanlægget skal henlægges uforstyrret, og der skal til enhver tid gives de berettigede adgang til eftersyn og rensning af ledningsanlægget, samt til at forestå reparations- og vedligeholdelsesarbejde i det omfang Ikast-Brande Spildevand A/S skønner det nødvendigt.

3. Ulemper samt retablering m.v.

Der skal til enhver tid tåles de ulemper, der kan være forbundet med eventuelle eftersyn, vedligeholdelses- og reparationsarbejde af ledningsanlægget. Ledningsejeren foretager retablering af terræn, belægninger m.v. Erstatning for eventuel forvoldt skade fastlægges ved mindelig overenskomst mellem parterne, eller i mangel heraf, af uvildige personer udmeldt af retten.

Deklaration begæres tinglyst på berørte matrikler med Ikast-Brande Spildevand A/S som påtaleberettigede.



Bilag - oversigtskort

