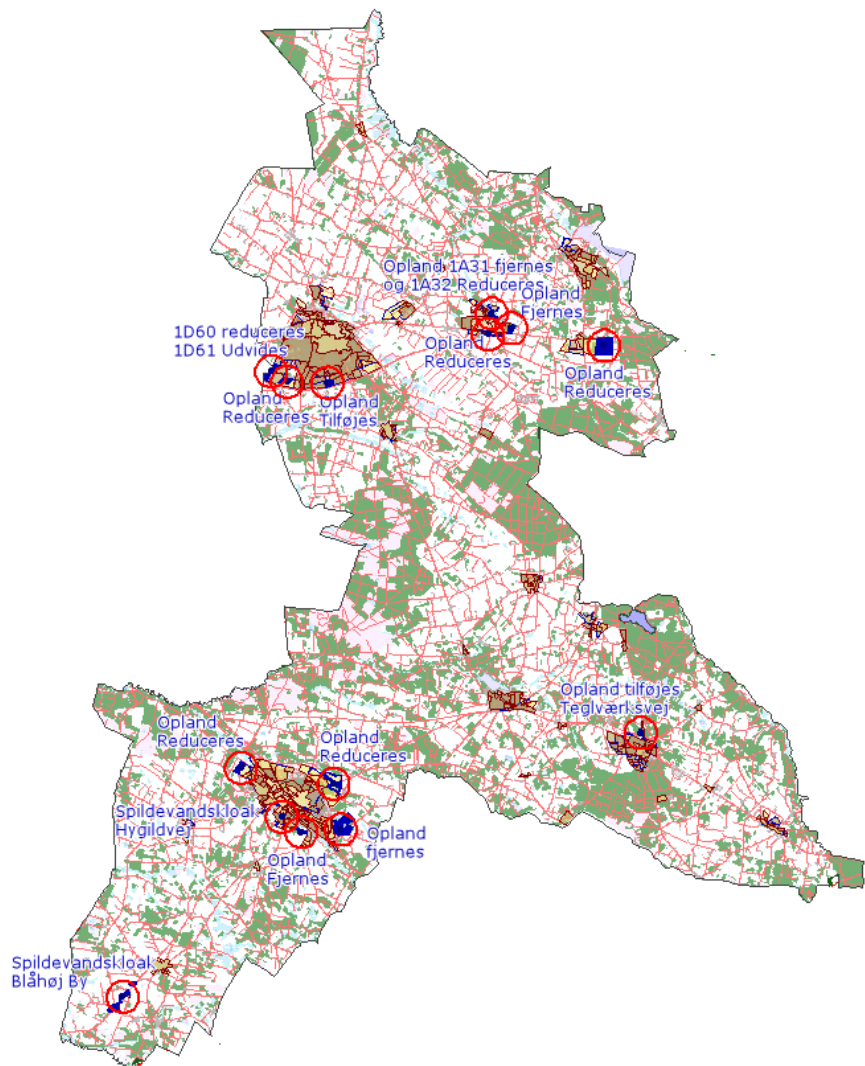




# Tillæg nr. 3 til " Ikast-Brande Spildevands- plan 2010 - 2021"

## Justering af en række kloakplande



Ikast-Brande Kommune  
Teknisk Område  
Centerparken 1  
7330 Brande

Sagsbehandlers navn:  
Stephan Steenberg  
Telefon 99 60 32 33  
e-mail: [stste@ikast-brande.dk](mailto:stste@ikast-brande.dk)

Dato: 29-11-11



Forord .....	3
Baggrund .....	3
Planlægningsgrundlag .....	4
Tillæg – Ændringer i Spildevandsplan 2010 - 2021 .....	5
De eksisterende og planlagte forhold .....	5
Kommende forhold .....	6
Grundvandsforhold og jordbundstype .....	6
Mængde og rensning af spildevand .....	6
Nye retningslinjer .....	7
Offentlig/privat anlæg .....	7
Afgørelse efter lov om Miljøvurdering af planer og programmer .....	7
Økonomi .....	7
Bilag 1 - Kort over større ændringer .....	8
Bilag 2 - Kloakplande og adresser i Blåhøj By, der omklassificeres til spildevandskloak .	9



## **Forord**

Tillæg nr. 3 til "Ikast-Brande Spildevandsplan 2010-2021" er en opdatering af Spildevandsplanen, der bringer planen i overensstemmelse med Ikast-Brande Kommunes Kommuneplan, herunder senere ændringer af kommuneplanen.

Endvidere omklassificeres en række områder til spildevandskloakeret, hvor Ikast-Brande Spildevand A/S har indgået aftaler med grundejere om håndtering af tag- og overfladevand indenfor matrikelgrænsen.

Tilsvarende indføres en retningslinje, hvor kommunen kan give tilsagn til Ikast-Brande Spildevand A/S vedrørende aftaler om spildevandskloakering, såfremt det efter en konkret vurdering er miljømæssigt forsvarligt og nedsivning ikke påvirker indvindingsinteresser.

## **Offentlig høring**

Forslag til tillæg til spildevandsplan offentliggøres og fremlægges hermed til **offentlig høring i 8 uger**. I offentlighedsfasen er der mulighed for at komme med kommentarer til kommunen om det fremlagte forslag, herunder også indsigelser og forslag til ændringer. Eventuelle kommentarer skal sendes til Ikast-Brande Kommune på nedenstående adresse.

Efter offentlighedsperioden vil kommunen vurdere de indkomne forslag og eventuelt foretage ændringer på baggrund heraf. Når et tillæg til spildevandsplanen er vedtaget af kommunalbestyrelsen, så kan det ikke påklages til anden administrativ myndighed.

## **Tidsfrister**

Forslaget fremlægges til offentlig høring i 8 uger. Har du kommentarer, herunder indsigelser, til forslaget, så kan du kontakte Ikast-Brande Kommune på [teknikogmiljoomraade@ikast-brande.dk](mailto:teknikogmiljoomraade@ikast-brande.dk) eller via brev. Kommentarerne skal være kommunen i hænde **senest 1. februar 2012**.

De indkomne kommentarer vil indgå i kommunens behandling af sagen.

Vil du klage over afgørelsen, skal du sende klagen til Natur- og Miljøklagenævnet. En eventuel klage skal være nævnet i hænde **senest 4. januar 2012**.

## **Baggrund**

Der er enkelte mindre uoverensstemmelse mellem Kommuneplanen og Spildevandsplan. Spildevandsplan 2010 – 2021 blev udarbejdet på samme tidspunkt som Kommuneplanen. Den endelige vedtagelse af kommuneplanen har resulteret i en række ændringer af afgrænsningerne i kommuneplanen og udtagelse af enkelte områder. Der er desuden et område udlagt i Kommuneplanen, som ikke er medtaget i spildevandsplanen.

Formålet med tillægget er at tilrette spildevandsplanen, så områder og områdeafgrænsninger er i overensstemmelse med kommuneplanen.

I forbindelse med byudviklingen har mange ejendomme historisk set valgt at nedsive regnvand i stedet for at aflede regnvandet til regnvandskloak. Herved kunne spares anlæggelse af en ledning til regnvandet, som typisk i stedet er ført til nedsivning. Der har været overvejelser på nationalt plan om at tilskynde ejerne af de enkelte ejendomme til at bruge denne løsning ved at indføre en afgift på regnvand, hvis det ledes til spildevands- eller regnvandskloak.



Ikast-Brande Spildevand A/S har gode erfaringer med at aftale med en række grundejer om, at overfladevandet håndteres indenfor egen matrikel. Dette sker typisk ved nedsivning af tagvand, men også f.eks. ved regnvandsbede, grønne tage, stråtag og lignende. Områderne vurderes og omklassificeres til spildevandskloakeret. Tilsvarende ønskes indført en retningslinje, således at aftaler om spildevandskloakering kan indføres i spildevandsplanen uden fornyet tillæg, hvis det er miljømæssigt forsvarlig og håndteringen af vandet på egen matrikel ikke påvirker vandindvindingsinteresser.

### **Planlægningsgrundlag**

Dette tillæg nr. 3 til "Ikast-Brande spildevandsplan 2010 - 2021" er udarbejdet i henhold til Miljøbeskyttelseslovens § 32.

Administrationen af kommunens spildevandsforhold sker med udgangspunkt i følgende love, bekendtgørelser og vejledninger:

#### **Love:**

- Lov om miljøbeskyttelse, nr. 879 af 26/06 2010 med senere ændringer.
- Lov om betalingsregler for spildevandsforsyningsselskaber m.v., nr. 633 af 07/06 2010.
- Lov om miljømål m.v. for vandforekomster og internationale naturbeskyttelsesområder (Miljømålsloven), nr. 932 af 24/09 2009.
- Lov om miljøvurdering af planer og programmer, nr. 936 af 24/09 2009.
- Lov om afgift af spildevand, nr. 636 af 21/08 1998.

#### **Bekendtgørelser:**

- Bekendtgørelsen om spildevandstilladelser m.v. efter miljøbeskyttelsesloven kapitel 3 og 4, 1448 af 11/12 2007

#### **Vejledninger m.v.:**

- Vejledning til bekendtgørelsen om spildevandstilladelser m.v. efter miljøbeskyttelsesloven kapitel 3 og 4, 5/1999
- Vejledning om betalingsregler for spildevandsanlæg, 3/2001.



## **Tillæg – Ændringer i Spildevandsplan 2010 - 2021**

### **De eksisterende og planlagte forhold**

Tillægget til spildevandsplanen tilretter kloakoplande i kommuneplanen og tilføjer en ny retningslinje vedrørende administration af planen.

#### ***Tilretning af kloakoplande***

Der er enkelte afvigelser mellem Kommuneplan og Spildevandsplan. Den endelige vedtagelse af kommuneplanen har resulteret i en række ændringer, der ikke er indført i spildevandsplanen på grund af det tidsmæssige sammenfald ved vedtagelsen af de 2 planer.

I forslag til tillæg til spildevandsplanen tilrettes kloakoplandene, så planen bringes i overensstemmelse med de udlagte områder kommuneplanen. Det vil sige følgende:

- Udtagelse af kloakoplandene 2C88, 2C90 og 1A31, som ikke blev udlagt i Kommuneplanen.
- Tilretninger af kloakoplandene: 1A25, 1A29, 1H14, 1A32, 1D60, 1D61, 1D62, 2C94 og 2C86.
- Flere små justeringer af øvrige kloakoplande, så oplandsgrænsen bringes i overensstemmelse med kommuneplangrænser.
- Tilføjelse af et nyt kloakopland 3I41 – Teglværksvej, Nørre Snede.

#### ***Nyt erhvervsområde***

Der er ved at blive udlagt et mindre område til erhverv ved Uhregårds Allé ud mod motorvejen. Området udlægges i et nyt kommuneplantillæg og Lokalplan forslag nr. 270 om erhverv, Uhregårdsparken, Ikast.

I forslag til Tillæg nr. 3 til spildevandsplan 2010 - 21 indføres oplandet som 1D66 – Erhverv Uhregårdsparken, Ikast - separatkloakeret opland – erhverv. Oplandet udlægges til separatkloakering på grund af den relativt høje vandstand i området, og afstrømningen neddrøses til naturligt afstrømning fra området regnet ud fra en befæstelsesgrad på maksimalt 50 %. Naturlig afstrømning er i denne sammenhæng 1 liter pr. sekund pr. hektar.

#### ***Nuværende aftaler om spildevandskloakering***

Ikast-Brande Spildevand A/S har indgået aftaler om håndtering af regnvand indenfor matriklen for en række ejendomme i følgende områder:

- Dele af kloakopland Blåhøj by – Gammel Blåhøj ændres fra separatkloakeret til spildevandskloakeret. Ændringerne fremgår af nedenstående bilag.
- Adresserne Hyvildparken13 – 25 og Sportsvænget 17 A med matr. nr. 6if og 6mp Brande By, Brande - Overføres til kloakopland 2C54 - spildevandskloak.

Spildevandskloakering har generelt den fordel, at denne løsning er en bedre miljømæssig løsning end afledning af regnvand til vandløb, idet næringsstofbelastning og den hydrauliske belastning af vandløb reduceres. Tilsvarende kan omkostningerne ved regnvandssystemet reduceres ved reduktion af ledningssystemets udbredelse og ved at systemets dimensioner kan reduceres.



### **Fremtidige aftaler om spildevandskloakering**

Ikast-Brande Spildevand A/S har en praksis med at indgå aftaler med lodsejere om håndtering af regnvand på matriklen f.eks. ved nedsivning eller lignende.

Der indføres et generelt princip om, at kloakeringsprincippet på matrikelniveau kan ændres uden tillæg til spildevandsplanen, hvis spildevandsselskabet indgår skriftlige aftaler med lodsejer, som efterfølgende kan accepteres af kommunen ud fra en konkret vurdering af de miljømæssige forhold. Kommunen kan i givet fald, meddele tilsagn om nedsivning, hvis det er miljømæssig forsvarligt og ikke påvirker indvindingsinteresser. Kommunen udarbejder de fornødne tilladelser.

### **Kommende forhold**

I forbindelse med tillægget til spildevandsplanen tilrettes nævnte oplande i spildevandsplanen i overensstemmelse med kommuneplanen. Oplandene hhv. udvides, reduceres eller fjernes helt. Endvidere tilføjes kloakopland 3I41 – "Teglværksvej – nyt boligområde", som spildevandskloakeret kloakopland til Spildevandsplanen. Der tilføjes et helt nyt kloakopland 1D66 – Erhverv Uhre-gårdsparken, Ikast.

De nævnte retningslinjer om aftaler med lodsejer om nedsivning indføres i planen jf. nedenstående afsnit: "nye retningslinjer". Spildevandsplanen justeres, så matrikler med aftaler om spildevandskloakering ændre status til dette kloakeringsprincip, dvs. at overfladevandet skal håndteres indenfor matriklen ved nedsivning, regnvandsbede, pileanlæg og lignende,

### **Grundvandsforhold og jordbundstype**

I forbindelse med kommuneplanen er grundvandsforholdene vedrørende Opland 3I41 undersøgt – jf. Sags ID – 2009 / 71 758. Heri konkluderes, at etablering af et nyt boligområde ved Teglgårdsvej i Nørre Snede ikke vil påvirke Nørre Snede Vandværks indvinding af grundvand. Der er ikke andre indvindingsinteresser til drikkevandsformål eller andre formål i området.

Tilsvarende er der fortaget en grundvandsvurdering af nedsivningen af overfladevand fra private grunde i Blåhøj By, samt arealerne ved adresserne Hyvildparken 13 – 25 og Sportsvænget 17 A i Brande. Heri vurderes samlet for de 2 områder i Blåhøj By og Brande, at regnvand fra tage og øvrige overfladevand kun vurderes at medføre en relativt lille påvirkning, der er miljømæssig forsvarlig, og at nedsivningen ikke vil kunne påvirke vandværkets indvinding af vand eller andre vandindvindingsinteresser i området.

### **Mængde og rensning af spildevand**

Omklassificering af områder fra separatkloakering til spildevandskloakeret reducerer udledningen af overfladevand med ca. 7.200 m<sup>3</sup> pr. hektar, hvori der medfølger 45 kg COD, 14,4 kg Kvælstof og 3,6 kg. fosfor (norm-tal).

Arealerne i Blåhøj og Hygildvej, der omklassificeres fra separatkloakeret til spildevandskloakeret har et samlet befæstet areal på ca. 0.45 hektar svarende til en reduktion på ca. 6 kg kvælstof og ca. 1½ kg fosfor.

Spildevandet fra oplandene renses på rensningsanlæggene i Ikast, Nørre Snede og Brande. Tilretningen af kloakoplandene m.v. vil ikke medføre øgede spildevandsmængder til rensningsanlæggene i

forhold til de eksisterende forhold i Spildevandsplan 2010 – 2021, idet tilretningen resulterer i en reduktion af spildevandsplanens samlede oplandsstørrelse for de 3 renselanlæg.

### **Nye retningslinjer**

Der indføres følgende nye retningslinjer i Spildevandsplan 2010 – 2021:

- Hvis Ikast-Brande Spildevand A/S indgår aftale med grundejer om nedsivning, så kan matrikler umiddelbart omklassificeres af Ikast-Brande Kommune fra det planlagte kloakeringsprincip til spildevandskloakeret i spildevandsplanen. Forudsætningen for omklassificering er, at Ikast-Brande Kommune konkret har vurderet, at de miljømæssige forhold ikke vil blive påvirket væsentligt og indvindingsinteresser i området ikke vil blive påvirket i forbindelse med nedsivning af overfladevand.

### **Offentlig/privat anlæg**

Kloakken etableres af og ejers af Ikast-Brande Spildevand A/S.

### **Afgørelse efter lov om Miljøvurdering af planer og programmer**

Ikast-Brande Kommune har fortaget en screening af tillæg nr. 3 til spildevandsplanen i overensstemmelse med lov nr. 936 af 24/09 2009 om miljøvurdering af planer og programmer.

Det vurderes på baggrund af denne screening, at tillæg nr. 3 til spildevandsplanen 2010 - 2021 kun indeholder mindre ændringer af den eksisterende spildevandsplan, der ikke må antages at kunne få væsentlig indvirkning på miljøet.

Ikast-Brande Kommune har derfor afgjort, at der ikke er pligt til udarbejdelse af miljørapport/ miljøvurdering med tilhørende kommuneplantillæg jf. Lov om Miljøvurdering af Planer og Programmer.

Afgørelsen er truffet i henhold til denne lovs § 3 og 4 og annonceres med begrundelse. Afgørelsen kan påklages til Natur- og Miljøklagenævnet.

### **Økonomi**

Spildevandsledningen finansieres af spildevandsselskabet. Dog finansieres etableringen af den private ledning på egen grund af grundejeren selv. Grundejer betaler kloaktilslutningsbidrag til spildevandsselskabet efter reglerne i lov om betalingsvedtægter, det vil sige primært ved nye matrikler, der ikke før har været tilsluttet kloaksystemet.

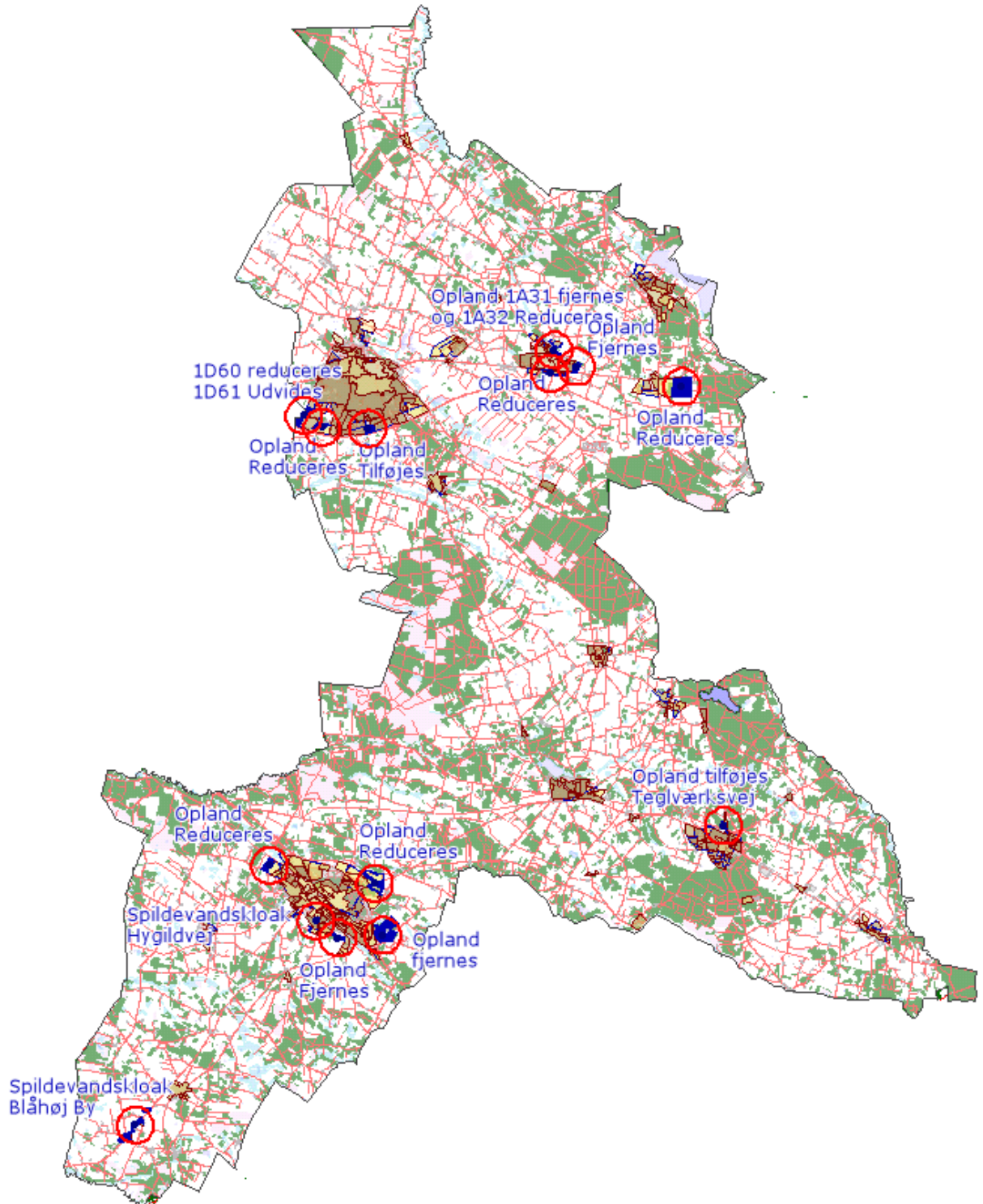
Nedsivning af overfladevand på egen grund betales af den enkelte grundejer.

Det forventes, at anlægsarbejdet i forbindelse med tilslutning til spildevandsselskabets kloak finansieres via tilslutningsbidrag fra de nye kloakplande.

Ikast-Brande Spildevand A/S indgår aftalerne på privatretligt niveau, herunder om eventuel delvis tilbagebetaling af tilslutningsbidraget jf. lov om betalingsvedtægter.



**Bilag 1 - Kort over større ændringer**







## **Bilag 2 - Kloakoplande og adresser i Blåhøj By, der omklassificeres til spildevandskloak**

I Blåhøj By (Gammel Blåhøj) foretages følgende ændringer i spildevandsplanen:

### ***Kloakopland 2B12***

Der oprettes nyt kloakopland 2B12, og følgende adresser fjernes fra 2B10 og optages i oplandet 2B12:

Blåhøj Kirkevej 4, 6, 8, 9, 10, 11, 12 og 20

Blåhøj Skolevej 12

Engerbækvej 93, 95, 126, 128, 130 og 132

Fredborgvej 1, 3, 5, 7, 11 og 15

Kornvænget 1

Møllevej 6, 8, 9 og 11

Sdr Ommevej 38, 40, 42, 56, 60, 68, 72, 74, 88, 90, 96, 97, 100, 105, 107, 109, 111, 117, 119, 121, 127, 129A, 129B, 131, 133, 141 og 143

Følgende matrikler tilføjes hermed kloakopland 2B12:

2ak, 2au, 2aæ, 2aø, 2bd, 2be, 2bf, 2bg, 2bh, 2bi, 2bk, 2bl, 2bo, 2bp, 2br, 2bs, 2bt, 2bv, 2bz, 2bæ, 2ch, 2cs, 2cz, 2de, 2df, 2dg, 2dq, 2dv, 2dz, 2ea, 2ec, 2ed, 2eg, 2eh, 2ek, 2ep, 2eq, 2er, 2f, 2y, 4ay, 4cq, 4cx, 4cæ, 4di, 4dq, 4dt, 4dz, 4dø, 4em, 4et, 4eæ og 4z Omvrå By, Blåhøj, samt 2fh Omvrå By, Blåhøj og del af 2ar, 2ae, 2eo, 4as, 4ct, 4cs og 4æ Omvrå By, Blåhøj

### ***Yderligere ændringer af 2B10***

Blåhøj Skoles boldbaner og vej i Blåhøj By, hvor der ikke er vejafvanding til kloak, fjernes fra spildevandsplanens opland 2B10. Det drejer sig blandt andet om 4az og del af 4dy Omvrå By, Blåhøj – Blåhøj skole.

Mindre ubebygget areal af matrikel 4cs Omvrå By, Blåhøj nord for Blåhøj Kirkevej fjernes fra 2B10

### ***Kloakopland 2B11***

Kloakopland 2B11 ændrer status fra separatkloakeret til spildevandskloakeret. Ændringen omfatter del af 4cs Omvrå By, Blåhøj, som består af oplandet 2B11.