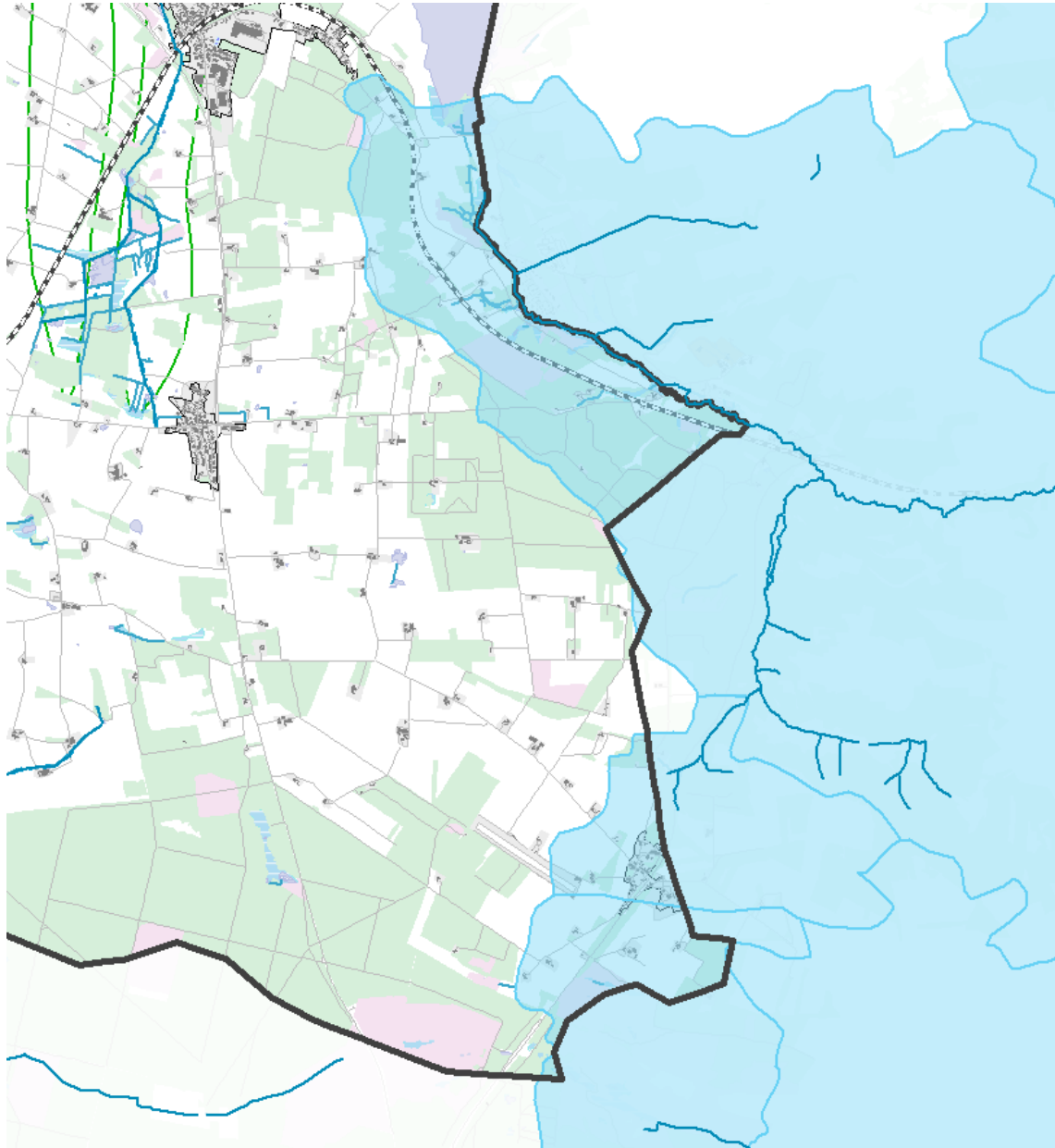

**Tillæg nr. 1 til Ikast-Brande Spildevandsplan
2010 - 2021
Område (Christianshede og Moselund/Hørbylunde)**



Ikast-Brande Kommune
Teknisk Område
Centerparken 1
7330 Brande

Sagsbehandler: Stine Bruun Bundesen
Telefon 99 60 32 16
e-mail: stsor@ikast-brande.dk



1	Forord	3
2	Baggrund.....	3
3	Planlægningsgrundlag	4
4	Oplande.....	5
4.1	Vandløbsoplande.....	5
4.2	Recipient.....	5
4.3	Påbud	5
4.4	Rensning af spildevand	6
4.5	Økonomi	6
4.6	Kort over området.....	6

1 Forord

Tillæg nr. 1 til Ikast-Brande Spildevandsplan 2010-2021 omhandler spildevandsrensning i det åbne land.

Tillæg til spildevandsplan er offentliggjort og fremlagt i 8 uger. Der er i offentlighedsfasen ikke indkommet kommentar til det fremlagte forslag. Vedtagelsen kan ikke påklages til anden administrativ myndighed.

2 Baggrund

I Regionplanen 2005 for Århus Amt er der udpeget oplande til Gudenåen og søer i Gudenå-systemet, hvor der skal ske forbedret rensning. En lille del af oplandene strækker sig ind i tidligere Ikast Kommune. De udpegede søer, hvor oplandet strækker sig ind i tidligere Ikast Kommune, er hhv. Ørn sø og Salten Langsø i Silkeborg Kommune.

Området, hvor der skal ske forbedret rensning af spildevandet, strækker sig fra Moselund til Hørbylund, samt et område ved Christianshede. Områderne som er udpeget ligger indenfor oplandet til Funder å og Kalkensbæk der fører til Ørns sø, samt oplandet til Skærbæk der fører til Salten Langsø. Begge søer ligger i Silkeborg Kommune.

Der ligger ca. 60 ejendomme inden for oplandene til hhv. Ørn sø og Salten Langsø i tidligere Ikast Kommune. Alle ejendomme indenfor oplandet der udleder til Gudenå-systemet skal rense spildevandet så det opfylder rensklasse OP.

3 Planlægningsgrundlag

Dette tillæg nr. 1 til Ikast-Brande spildevandsplan 2010 - 2021 er udarbejdet i henhold til Miljøbeskyttelseslovens §32.

Administrationen af kommunens spildevandsforhold sker med udgangspunkt i følgende love, bekendtgørelser og vejledninger:

Love:

- Lov om miljøbeskyttelse, nr. 879 af 26/06 2010.
- Lov om betalingsregler for spildevandsanlæg m.v., nr. 633 af 07/06 2010.
- Lov om miljømål m.v. for vandforekomster og internationale naturbeskyttelsesområder (Miljømålsloven), nr. 932 af 24/09 2009.
- Lov om miljøvurdering af planer og programmer, nr. 936 af 24/09 2009.

Bekendtgørelser:

- Bekendtgørelsen om spildevandstilladelser m.v. efter miljøbeskyttelsesloven kapitel 3 og 4, 1448 af 11/12 2007
- Bekendtgørelse om afgift af spildevand, nr. 636 af 21/08 1998.

Vejledninger m.v.:

- Vejledning til bekendtgørelsen om spildevandstilladelser m.v. efter miljøbeskyttelsesloven kapitel 3 og 4, 5/1999
- Vejledning om betalingsregler for spildevandsanlæg, 3/2001.

4 Oplande

4.1 Vandløbsoplande

Århus Amt har i Regionplan 2005 udpeget store dele af oplandet til Gudenå og søerne på Gudenå-systemet, som er påvirket af spildevandsudledning fra spredt bebyggelse i det åbne land. En lille del af gudenå-oplandet ligger i den tidligere Ikast Kommune.

Ikast-Brande Kommune er blevet opmærksom på kravet til forbedret spildevandsrensning i området i forbindelse med miljøcentrenes vandplaner. Området har ikke været udpeget i Ringkøbing Amts Regionplan 2005.

Der ligger ca. 60 ejendomme, der ikke er tilsluttet offentlig kloak indenfor det udpegede opland, heraf er der ca. 55 ejendomme, hvor spildevandsforholdene skal kortlægges.

Ejendomme der udleder spildevand til Funder å/Kalkensbæk eller Skærbæk og videre til Gudenåsystemet til hhv. Ørnsø og Salten Langsø, vil få et påbud om at forbedre rensning af spildevandet.

4.2 Recipient

Ørnsø og Salten Langsø har en moderat økologisk tilstand, og opfylder derved ikke miljømål om god økologisk tilstand.

4.3 Påbud

Forudsætning for at give påbud er, at en ejendoms eksisterende spildevandsanlæg ikke fungerer miljømæssigt forsvarligt, herunder i relation til regionplanen retningslinjer. I forbindelse med udstedelse af påbud skal følgende være opfyldt

- Ejendommens afløbsforhold og udledningssted skal være fastlagt
- Recipienten, der udledes til, skal jf. regionplanerne ikke opfylde målsætning som følge af udledning af spildevand i det åbne land.
- Ejendommens udledning skal bidrage til forurening af den recipient, hvortil der udledes. Ejendommens udledning skal alene bidrage til faktisk forurening af en nedstrøms liggende recipient. Det er ikke afgørende for meddelelse af påbud, om den enkelte ejendoms bidrag til forureningen af den pågældende recipient er stort eller lille, idet ingen ejendom har krav på en ret til at forurene i et eller andet omfang. Modtageren af påbuddet kan således ikke stille krav om, at ejendommens bidrag til forurening er dokumenteret gennem konkrete målinger eller analyser.

Ikast-Brande Kommune skal i den forbindelse ud til de enkelte ejendomme og registrere og kortlægge spildevandsforholdene.

Ejendomme som leder spildevand til udpegede vandløb eller søer, vil først få et varsel om påbud og derefter et endeligt påbud om at forbedre spildevandsrensningen. Påbuddet indeholder en frist for, hvornår man skal have indsendt en ansøgning til Kommunen, og en frist for hvornår man skal have færdigetableret spildevandsanlægget. Når anlægget er færdigetableret, skal kloakmester indsende en færdigmelding til Kommunen.

4.4 Rensning af spildevand

Ejendomme der udleder spildevand til Funder å/Kalkensbæk eller Skærbæk og videre til Gudenåsystemet til hhv. Ørnsø og Salten Langsø, vil få stillet krav om rensning af spildevandet til rensklasse OP. OP betyder at der skal ske en 90 % stofreduktion af organisk stof og fosfor.

De anlægstyper der opfylder kravet om rensklasse OP, er

- Biologisk minirensesanlæg (afhængig typegodkendelse)
- Pileanlæg
- Nedsivningsanlæg
- Samletank

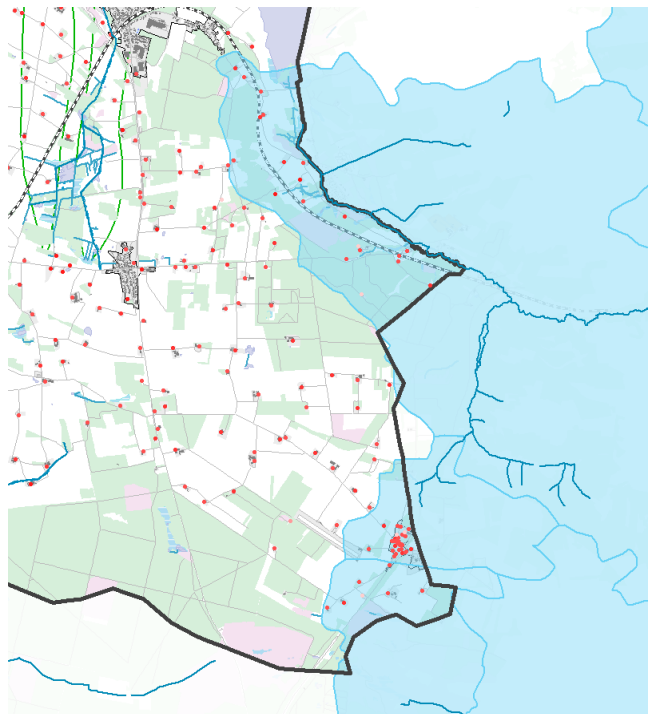
4.5 Økonomi

Når Kommunen meddeler påbud om forbedret rensning til ejere af helårsboliger, der alene afleder husspildevand, skal påbuddet indeholde et tilbud om kontraktligt medlemskab af spildevandsforsyningsselskabet, jf. lov om betalingsregler for spildevandsanlæg § 7a.

Et medlemskab af kloakforsyningen, betyder at kloakforsyningen etablerer, driver og vedligeholder en del af spildevandsanlægget. Ejeren har dog ansvaret for drift og omlægning af de eksisterende kloakledninger og bundfældningstank.

Hvis ejeren selv ønsker at forbedre rensningen af spildevandet fra ejendommen, så gældende krav opfyldes, skal ejeren selv afholde udgifter forbundet med etablering og drift af anlægget.

4.6 Kort over området



Figur 1. Det blå område er oplandet, hvor der skal ske forbedret rensning af spildevandet

4.7 Berørte matrikler

2af Moselund, Engesvang, Fundervej 67

2ax, Moselund, Engesvang, Fundervej 69



2bc, Moselund, Engesvang, Fundervej 71
2b, Moselund, Engesvang, Fundervej 73
2bs, Moselund, Engesvang, Fundervej 104
2d, Moselund, Engesvang, Fundervej 106
3bn, Pårup by, Engesvang, Hørbylundevej 1
3ag, Pårup by, Engesvang, Hørbylundevej 3
3ak, Pårup by, Engesvang, Hørbylundevej 5
3p, Pårup by, Engesvang, Hørbylundevej 7
2aa, Pårup by, Engesvang, Hørbylundevej 8
4bm, Christianshede by, Bording, Christianshedevej 31
4ai, Christianshede by, Bording, Christianshedevej 32 - 34
4ah, Christianshede by, Bording, Christianshedevej 33
4aæ, Christianshede by, Bording, Christianshedevej 36
4bx, Christianshede by, Bording, Christianshedevej 37
4be, Christianshede by, Bording, Christianshedevej 39
4az, Christianshede by, Bording, Christianshedevej 40
4bd, Christianshede by, Bording, Christianshedevej 41
9a, Christianshede by, Bording, Christianshedevej 42A og B
4ap, Christianshede by, Bording, Christianshedevej 43
10, Christianshede by, Bording, Christianshedevej 44
4bc, Christianshede by, Bording, Christianshedevej 45
4aq, Christianshede by, Bording, Christianshedevej 45b
4ao, Christianshede by, Bording, Christianshedevej 45c
4æ, Christianshede by, Bording, Christianshedevej 47
4h, Christianshede by, Bording, Christianshedevej 48
4g, Christianshede by, Bording, Christianshedevej 49
4n, Christianshede by, Bording, Flyvervej 2
12, Christianshede by, Bording, Krogagervej 1
4as, Christianshede by, Bording, Krogagervej 6
4av, Christianshede by, Bording, Krogagervej 12
4bh, Christianshede by, Bording, Krogagervej 14
4af, Christianshede by, Bording, Krogagervej 18
11, Christianshede by, Bording, Krogagervej 19
8i, Christianshede by, Bording, Krogagervej 21
7f, Christianshede by, Bording, Krogagervej 21B
8c, Christianshede by, Bording, Krogagervej 22
7c, Christianshede by, Bording, Krogagervej 23
2p, Christianshede by, Bording, Krogagervej 25
4o, Christianshede by, Bording, Slippen 1
4aø, Christianshede by, Bording, Slippen 2
4bf, Christianshede by, Bording, Slippen 4
4bv, Christianshede by, Bording, Slippen 6
4cd, Christianshede by, Bording, Slippen 8
4cf, Christianshede by, Bording, Slippen 8A
4t, Christianshede by, Bording, Slippen 10
4x, Christianshede by, Bording, Slippen 10A
4ce, Christianshede by, Bording, Slippen 11
4i, Christianshede by, Bording, Slippen 13
2k, Pårup by, Engesvang, Pårup Hedevej 7
2q, Pårup by, Engesvang, Pårup Hedevej 5
1i, Pårup by, Engesvang, Silkeborgvej 29
1fo, Pårup by, Engesvang, Silkeborgvej 31A
1s, Christianshede by, Bording, Silkeborgvej 30-31B
2n, Pårup by, Engesvang, Silkeborgvej 32



Ikast-Brande
Kommune

1f, Pårup by, Engesvang, Silkeborgvej 33
1o, Pårup by, Engesvang, Silkeborgvej 34
10, Pårup by, Engesvang, Silkeborgvej 36