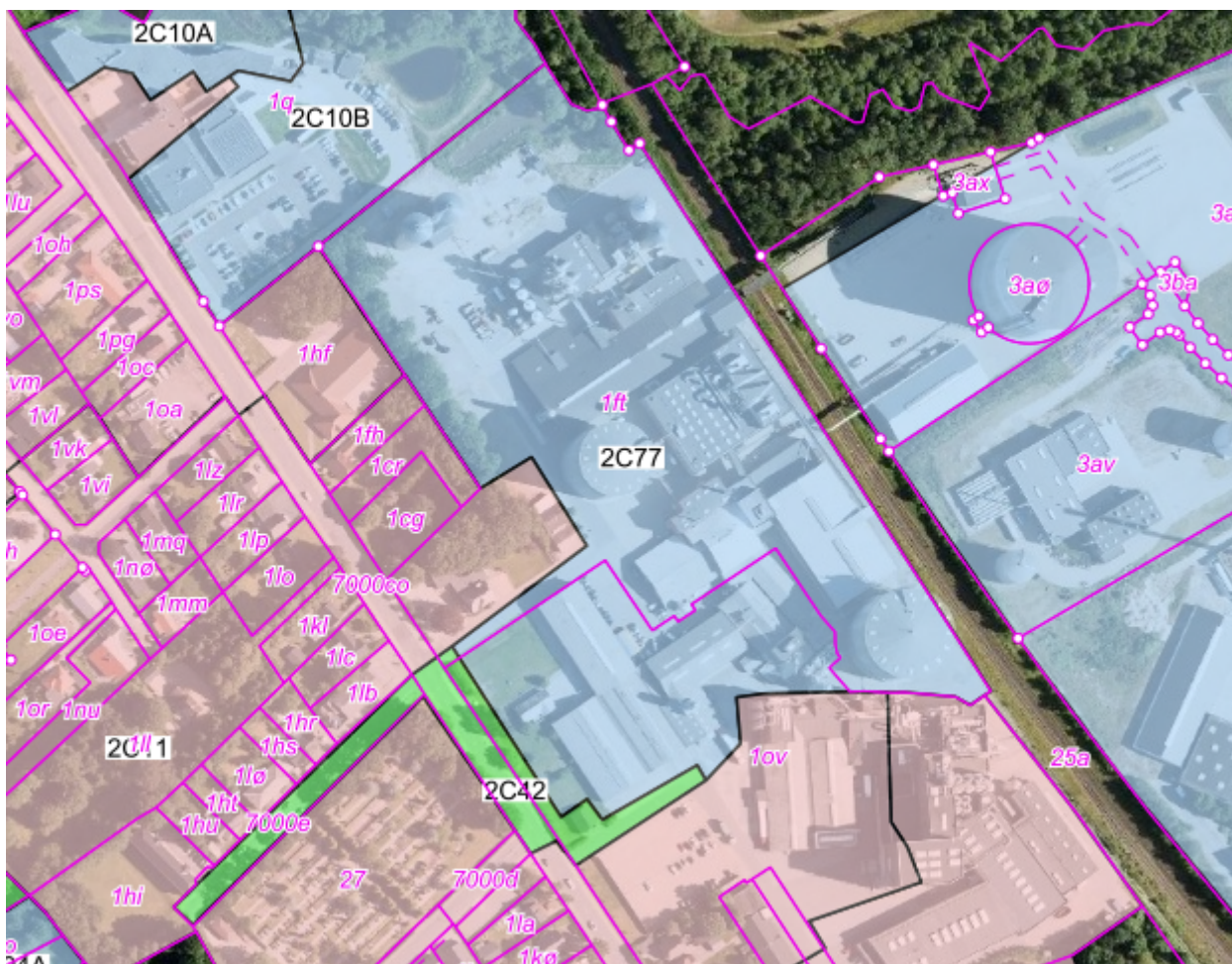


Forslag til:

**Tillæg nr. 1 til Ikast-Brande Kommunes Spildevandsplan 2023-2034
"Ændring af kloakeringsprincip Herningvej 38, Brande"**



Ikast-Brande Kommune
Teknisk Område
Sjællandsgade 6
7430 Ikast

Sagsbehandler: Diana Olesen
Telefon 99 60 33 47
e-mail: dianole@ikast-brande.dk

Forslag offentliggjort 4. september 2025



Indholdsfortegnelse

1	Indledning	3
2	Høring af forslag til tillæg og tidsfrist.....	3
3	Miljøvurdering	3
4	Berørte Matrikler	4
5	Plangrundlag.....	4
6	Kloakering	5
6.1	Nuværende forhold	5
6.2	Fremtidige forhold	5
6.3	Tag- og overfladevand.....	5
6.4	Spildevand.....	5
7	Miljøforhold mv.	6
7.1	Jordbundsforhold	6
7.2	Grundvandsforhold	6
7.3	Fredninger	6
7.4	Recipient	6
7.5	Vandområdeplanerne	6
7.6	Beskyttede naturtyper	6
7.7	Natura 2000	7
7.8	Bilag IV-arter	7
8	Ansvar og økonomi	7
9	Lovgrundlag.....	8

Bilag

Bilag 1	Arealbehov og rådighedsindskrænkning ved servitutpålæg
---------	--

1 Indledning

Forslag til tillæg nr. 1 til Ikast-Brande Kommunes gældende spildevandsplan 2023-2034 omfatter matr. nr. 1ft, Brande By, Brande beliggende Herningvej 38, 7330 Brande.

I forbindelse med udbygningen af virksomheden, skal der etableres et nyt spildevands- og regnvandssystem på matriklen.

Matriklen er beliggende i kloakopland 2C77, som er spildevandskloakeret i Ikast-Brande Kommunes gældende Spildevandsplan 2023-2034. Med tillæg nr. 1 ændres kloakeringsformen fra spildevandskloakeret til separatkloakeret, med ved befæstelse over 50 %, håndteres det øvrige regnvand på matriklen.

2 Høring af forslag til tillæg og tidsfrist

Forslag til tillæg nr. 1 til Ikast-Brande Kommunes spildevandsplan 2023-2034 - for "Ændring af kloakeringsprincip Herningvej 28, Brande" offentliggøres hermed den 4. september 2025 og fremlægges i 8 uger.

Der er i offentlighedsfasen mulighed for at kommentere det fremlagte forslag. Alle har ret til at komme med kommentarer eller indsigelser til tillægget. Kommentarer skal være meddelt eller modtaget af Ikast-Brande Kommune senest den **30. oktober 2025**.

Eventuelle bemærkninger eller indsigelser skal sendes til:

Ikast-Brande Kommune
Teknisk Område
Sjællandsgade 6
7430 Ikast

E-mail: teknikogmiljoomraade@ikast-brande.dk
Hjemmeside: www.ikast-brande.dk

Kommunalbestyrelsens vedtagelse af tillægget offentliggøres på Ikast-Brande Kommunes hjemmeside.

Når tillægget til spildevandsplanen er vedtaget, kan det ikke påklages til anden myndighed jf. Miljøbeskyttelseslovens §32 stk. 3.

3 Miljøvurdering

Tillæg nr. 1 til Ikast-Brande Kommunes gældende spildevandsplan 2023-2034 er omfattet af lov om miljøvurdering af planer og programmer og af konkrete projekter (VVM). Tillægget til spildevandsplanen skal derfor screenes i henhold til § 10 i miljøvurderingsloven for at vurdere, om tillægget er omfattet af krav om miljøvurdering og redegørelse efter § 8 stk. 2 i miljøvurderingsloven.

Ikast-Brande Kommune har den 4. september 2025 meddelt og offentliggjort afgørelse om, at tillægget ikke skal miljøvurderes. Der er klagefrist til den 2. oktober 2025.

4 Berørte Matrikler

Følgende matrikel er berørt af dette tillæg:

- 1ft, Brande By, Brande



Området omfatter et areal på 4,07 hektar, hvor eksisterende virksomhed udvides.

5 Plangrundlag

Spildevandsplan

Området er omfattet af Ikast-Brande Kommunes gældende Spildevandsplan 2023-2034.

Kommuneplan

Området er i Ikast-Brande Kommunes kommuneplan omfattet af rammeområde 13.E3.12 – Erhvervsområde, Herningvej Syd, Brande. Dermed er tillægget i overensstemmelse med kommuneplanen.

Lokalplan

Området er omfattet af lokalplan 330 Erhverv, Herningvej, Brande.

Vandområdeplaner

Området omfattet af dette tillæg er en del af hovedoplånd til Ringkøbing Fjord.

Vandområdeplanen for vandområdedistrikt Jylland og Fyn, samt tilhørende bekendtgørelser, udstikker retningslinjer for opnåelse af god økologisk tilstand i vandløb og søer, der afleder til Ringkøbing Fjord.

Spildevandsplanen skal være i overensstemmelse med de overordnede målsætninger fastlagt i vandområdeplanerne og tilhørende bekendtgørelser.

Grundvandsplanlægning

Spildevandsplanen skal tage hensyn til den gældende vandindvindings- og vandforsyningsplan, samt indsatsplaner for Ikast-Brande Kommune.

Klimatilpasningsplan

Spildevandsplantillægget er udarbejdet i overensstemmelse med klimatilpasningsplan 2023-2027 for Ikast-Brande Kommune.

6 Kloakering

6.1 Nuværende forhold

Området et spildevandskloakeret og en del af kloakopland 3136 i Ikast-Brande Kommunes gældende spildevandsplan 2023-2034.

6.2 Fremtidige forhold

Ved vedtagelse af dette tillæg ændres kloakeringsprincippet for delopland 2C77 i Ikast-Brande Kommunes gældende spildevandsplan 2023-2034.

Delopland 2C77 vil blive udlagt til separatkloakeret, med privat regnvandshåndtering, ved overskridelse af befæstelsesgraden. Projektet for hele området forventes gennemført i 2025/2026.

6.3 Tag- og overfladevand

Tag- og overfladevand fra delopland 2C77 afledes dels til offentlig regnvandsledning, dels nedsives det i faskiner på matriklen. Nedsivningen kræver en nedsivningsstilladelse.

Der etableres to tilslutningspunkter fra matriklen.

- Herningvej 30 – max udledning 33,3 l/s
- P. Sabroes Allé – max udledning 135 l/s

Da det befæstede areal er større end hvad der kan tillades udledning fra, skal regnvandet forsinkes ned til den tilladte afløbskoefficient, f.eks. ved nedsivning.

6.4 Spildevand

Det sanitære spildevand fra området, kobles på Ikast-Brande Spildevand A/S's ledningsnet og afleder til Brande Renseanlæg.

Den aktuelle stofmæssige belastning på Brande Renseanlæg var i 2015 gennemsnitlig på ca. 13.000 PE (Beregnet ud fra BI₅). Den godkendte kapacitet på renseanlægget er i henhold til den gældende udledningstilladelse fra 1977 på 17.300 PE.

Den forventede sanitære spildevandsmængde fra oplandet, omfattet af dette tillæg, forventes at være ca. 10.000 m³/år, svarende til ca. 250 PE. Ikast-Brande Kommune vurderer, at den mængde sanitært spildevand der afledes til Brande Renseanlæg med dette tillæg, kan indeholdes i anlæggets godkendte kapacitet.

Processpildevand fra området afledes til KMC private renseanlæg.

Der udarbejdes nye udlednings- og tilslutningstilladelser i forbindelse med udvidelse af virksomheden.

7 Miljøforhold mv.

I forbindelse med udarbejdelsen af dette tillæg er der udarbejdet en miljøscreening af området. Udvalgte konklusioner fra miljøscreeningen er gengivet her med enkelte tilrettelser.

7.1 Jordbundsforhold

Ud fra jordbundskort forventes de øverste jordlag at bestå af smeltevandssand. Af data fra de mest nærliggende boringer fremgår det, at de øverste 10-12 meter primært består af sand.

7.2 Grundvandsforhold

Det mest terrænnære grundvand forventes at ligge ca. 3-5 meter under terræn.

Matriklen ligger i et område med drikkevandsinteresser (OD) og den sydlige del ligger indenfor indvindingsopland til Brande Vandværk. Matriklen ligger udenfor boringsnære områder (BNBO), indsatsområder og nitratfølsomme områder.

Der er ingen boringer indenfor området. Der er 2 boringer DGU nr. 95.3696 og 95.2741, lige syd for området. Begge boringer anvendes til proces/industriindvinding.

7.3 Fredninger

Nærmeste fredning er en arealfredning (Brandlund Mose) er beliggende 1 km vest for området.

7.4 Recipient

Brande Å er recipient for naturlig overfladeafstrømning i området. Det vurderes, at vandet naturligt ledes mod nordvest. Der planlægges nedsivning for en del af området i faskiner, hvilket ikke vurderes at ville påvirke vandløbet.

7.5 Vandområdeplanerne

Nærmeste vandløb er Brande Å, der er målsat med krav om god økologisk tilstand i henhold til gældende vandområdeplaner 2021-2027, dette miljømål er ikke opfyldt, nuværende tilstand er moderat økologisk tilstand. En realisering af spildevandsplanen må ikke medføre en forringelse af tilstanden af kvalitetsparametrene (insekter, planter, fisk og kemiske stoffer) i målsatte vandløb. Det vurderes, at planområdet ikke vil forhindre muligheden for fremtidig målopfyldelse i vandløbet.

Regnvandet fra området vil blive delvis udledt til eksisterende offentlige regnvandssystem, delvis blive nedsivet i faskiner indenfor området, der vil ikke ske en yderligere udledning til Ammendrup Å

7.6 Beskyttede naturtyper

Indenfor det nordlige hjørne af matriklen, er en sø og en mose.

Søen og mosen er beskyttet efter Naturbeskyttelseslovens §3 og dets tilstand må ikke ændres. Regnvandshåndtering må ikke påvirke den beskyttede sø og mose.

7.7 Natura 2000

Det ansøgte udføres uden for Natura 2000-områderne. Nærmeste Natura 2000-område er habitatområde nr. H64 – Harrild Hede, Ulvemosen og heder i Nørlund Plantage. Habitatområdet ligger 5,4 km nordøst for kloakopland 2C77.

Ikast-Brande Kommune vurderer, at tillægget ikke i selv, vil kunne påvirke Natura 2000-området væsentligt, og ikke vil være en hindring for, at målsætningerne for Natura 2000-områdets tilstand nås og opretholdes.

Ikast-Brande Kommune har lavet ovenstående vurdering på følgende baggrund:

Området vurderes ikke at være økologisk eller hydrologisk forbundet med nærmeste Natura 2000-område.

Dette vurderes på baggrund af afstanden på 5,4 km, og da ingen af arterne på udpegningsgrundlaget vurderes at findes i området eller vil blive påvirket af tillægget. Der er desuden heller ingen vandløb, der forbinder Natura 2000-området med området.

7.8 Bilag IV-arter

Af bilag IV til EU-habitatdirektivet fremgår en række dyre- og plantearter, som er strengt beskyttede, uanset om de forekommer inden for et af udpegede Natura 2000-områder eller udenfor. På den baggrund må der eksempelvis ikke gives tilladelse til aktiviteter, der kan beskadige eller ødelægge de pågældende dyrearters yngle- og rasteområder.

Nationalt Center for Miljø og Energi (DCE) har undersøgt forekomsten af bilag IV-arter i Danmark i et kvadratnet på 10x10 kilometer. I DCE's kvadratnet, som omfatter det ansøgte, er der fundet følgende bilag IV-arter: Damflagermus, vandflagermus, brun flagermus, sydflagermus, troldfalgermus, odder, markfirben, spidssnudet frø, grøn kølleguldsmed, ulv.

Kloakopland 2C77 er beliggende i et erhvervsområde i Brande. Der gennem en årrække har været brugt som erhvervsområde.

Erhvervsområder er ikke egnede yngle- eller rasteområder for de arter, der forekommer i området. Der er ikke fundet nogen bilag IV-arter indenfor en omkreds af 300 m fra projektområdet.

Sammenfattende vurderer Ikast-Brande Kommune:

- at projektet ikke vil påvirke bilag IV-arter negativt
- at der i forbindelse med etableringen af området ikke vil ske ændringer i arealanvendelsen, som vil være væsentlige for bilag IV-arters trivsel.
- at gennemførelse af projektet samlet set ikke vil medføre beskadigelse eller ødelæggelse af yngle- eller rasteområder i det naturlige udbredelsesområde for de dyrearter, der er optaget i Habitatdirektivets bilag IV, litra a), samt ikke vil medføre ødelæggelse af livsstadier af de plantearter, som er optaget i Habitatdirektivets bilag IV, litra b).

8 Ansvar og økonomi

Det offentlige spildevandsanlæg (uden for privat grund) etableres og vedligeholdes af Ikast-Brande Spildevand A/S.

Private spildevandsanlæg (på egen grund) og frem til tilslutning til spildevandsforsyningens spildevandsanlæg skal anlægges af grundejer og tilsluttes i henhold til gældende spildevandsplan. Etablering og vedligehold af spildevandsanlæg på egen grund (privat) er grundejers ansvar.

Omkostninger til etablering, drift og vedligeholdelse af regnvandshåndtering, afholdes af grundejer.

9 Lovgrundlag

Dette tillæg nr. 1 til Ikast-Brande Kommunes gældende spildevandsplan 2023-2034 er udarbejdet i henhold til Miljøbeskyttelseslovens § 32.

Tillægget må ikke stride mod vandområdeplanerne, jf. miljømålsloven, og kommuneplanen, jf. bestemmelsens stk. 2.

Administrationen af kommunens spildevandsforhold sker med udgangspunkt i følgende love, bekendtgørelser og vejledninger:

Love:

- Miljøbeskyttelsesloven – Bekendtgørelse af lov om miljøbeskyttelse (LBK nr. 1093 af 11. oktober 2024)
- Betalingsloven – Bekendtgørelse af lov om betalingsregler for spildevandsforsyningsselskaber m.v. (LBK nr. 187 af 19. februar 2025)
- Miljømålsloven – Bekendtgørelse af lov om miljømål m.v. for internationale naturbeskyttelsesområder (LBK nr. 692 af 26. maj 2023)
- Miljøvurderingsloven – Bekendtgørelse af lov om miljøvurdering af planer og programmer og af konkrete projekter (VVM) (LBK nr. 4 af 3. januar 2023)
- Spildevandsafgiftsloven – Bekendtgørelse af lov om afgift af spildevand (LBK nr. 352 af 1. april 2025)

Bekendtgørelser:

- Spildevandsbekendtgørelsen - Bekendtgørelsen om spildevandstilladelser m.v. efter miljøbeskyttelsesloven kapitel 3 og 4 (BEK nr. 866 af 20. juni 2025)

Vejledninger m.v.:

- Spildevandsvejledningen til bekendtgørelse om spildevandstilladelser m.v. efter miljøbeskyttelsesloven kapitel 3 og 4, nr. 9568 af 30. juni 2018.
- Spildevandskomiteens skrift 31.

Bilag 1

Arealbehov og rådighedsindskrænking ved servitutpålæg

Omfanget af en eventuel rådighedsindskrænking vil blive nærmere fastlagt i forbindelse med en forestående detailprojektering.

Eventuelle rådighedsindskrænkninger vil ske i form af arealafståelse eller servitutpålæg. Der kan således erhverves nødvendige arealer til etablering af ledningsanlæg (pumpestationer, kloakledninger, bassiner m.v.). Erhvervelse vil om nødvendigt blive foretaget ved ekspropriation i henhold til kapitel 8 i Miljøbeskyttelsesloven.

Servitutpålæg vil bl.a. bestå i deklaration omfattende nedenstående punkter:

1. Deklarationsbælte

Der fastlægges et deklarationsbælte, som minimum skal være 2 meter på hver side af ledningsanlægget målt fra midte af ledning. Det er ikke tilladt, uden forudgående aftale med Ikast-Brande Spildevand A/S, at opføre bygninger eller bygningslignende konstruktioner (f.eks. større støttemure), eller foretage beplantning med træer eller beplantning med buske med dybdegående rødder, eller i øvrigt iværksætte noget inden for deklarationsbæltet, der kan være til hinder for adgangen til ledningsanlægget, eller til skade for anlægget og dets beståen.

2. Adgang til ledningsanlæg

Ledningsanlægget skal henligge uforstyrret, og der skal til enhver tid gives de berettigede adgang til eftersyn og rensning af ledningsanlægget, samt til at forestå reparations- og vedligeholdelsesarbejde i det omfang Ikast-Brande Spildevand A/S skønner det nødvendigt.

3. Ulemper samt retablering m.v.

Der skal til enhver tid tåles de ulemper, der kan være forbundet med eventuelle eftersyn, vedligeholdelses- og reparationsarbejde af ledningsanlægget. Ledningsejeren foretager retablering af terræn, belægninger m.v. Erstatning for eventuel forvoldt skade fastlægges ved mindelig overenskomst mellem parterne, eller i mangel heraf, af uvildige personer udmeldt af retten.

Deklaration begæres tinglyst på berørte matrikler med Ikast-Brande Spildevand A/S som påtaleberettigede.