



Tillæg nr. 16 til
Ikast-Brande Kommunes gældende Spildevandsplan 2010-2021
Udvidelse af erhvervsområde Pårup Vest



Areal omfattet af lokalplan nr. 355 for erhvervsområde, Pårup Vest, Pårup

Ikast-Brande Kommune
Teknisk Område
Centerparken 1
7330 Brande

Sagsbehandler: Pernille Brogaard
Telefon 99 60 33 67
e-mail: Pebro@Ikast-Brande.dk



Tillæg nr. 16 til	1
Ikast-Brande Kommunes gældende Spildevandsplan 2010-2021	1
Udvidelse af erhvervsområde Pårup Vest	1
1 Forord	3
2 Høring af forslag til tillæg og tidsfrist	3
3 Baggrund	3
4 Berørte Matrikler	4
5 Planlægningsgrundlag	4
6 De eksisterende forhold	5
6.1 Planlægning	5
6.2 Jordbundsforhold	6
6.3 Grundvandsforhold/grundvandsanalyse	7
6.4 Boringer	7
6.5 Natur	7
6.5.1 Recipient	7
6.5.2 Beskyttede naturtyper	8
6.5.3 Natura 2000	8
6.5.4 Bilag IV arter	8
7 Fremtidige forhold	9
7.1 Projektbeskrivelse	9
7.2 Mængde og rensning af spildevand	10
7.3 Ikast-Brande Spildevand A/S/privat anlæg	11
7.4 Økonomi	11
8 Miljøvurdering af planer og programmer	11
8.1 Begrundelse for afgørelse	11
Bilag 1 - Arealbehov og rådighedsindskrænkning ved servitutpålæg	13



1 Forord

Tillæg nr. 16 til Ikast-Brande Kommunes gældende spildevandsplan 2010-2021, Udvidelse af erhvervsområde ved Pårup Vest, omhandler tilpasning af den gældende spildevandsplan til en ny lokalplan nr. 355 for erhvervsområde, Pårup Vest i Pårup.

Vedtagelse af lokalplanen indebærer en udvidelse af det areal, der er medtaget i Ikast-Brande Kommunes gældende Spildevandsplan 2010-2021 samt en tilretning af kloakeringsprincipperne for området. Samtidig udlægges der i spildevandsplanen to steder, hvor der reserveres areal til etablering af bassiner til håndtering af overfladevand fra området.

2 Høring af forslag til tillæg og tidsfrist

Tillæg nr. 16 til Ikast-Brande Kommunes spildevandsplan 2010 – 2021 "Udvidelse af erhvervsområde ved Pårup Vest" har været fremlagt i offentlig høring i 8 uger på Ikast-Brande Kommunes hjemmeside. Høringsfristen udløb den 19. juni 2018. Dermed er tillæg nr. 16 til Ikast-Brande Kommunes gældende spildevandsplan endeligt vedtaget og offentliggøres på Ikast-Brande Kommunes hjemmeside.

Der er i høringsfasen ikke kommet bemærkninger eller indsigelser til tillæg nr. 16 til den gældende spildevandsplan. når tillægget til spildevandsplanen er endeligt vedtaget kan det ikke påklages til anden myndighed jf. miljøbeskyttelseslovens § 32, stk. 3.

3 Baggrund

Tillæg nr. 16 til den gældende spildevandsplan udarbejdes for at tilpasse spildevandsplanen til en ny lokalplan nr. 355 for erhvervsområde Pårup Vest, Pårup både i forhold til den arealmæssige udbredelse og for at tilrette kloakeringsprincipperne i området. Desuden reserveres der i spildevandsplanen plads til etablering af 2 bassiner, hvor overfladevand fra området skal håndteres.

Lokalplanen er lavet for at imødekomme et ønske fra en konkret virksomhed om at etablere sig i området, men den gældende lokalplan giver ikke mulighed for, at virksomheden kan placeres her. Der er derfor behov for at udvide det eksisterende erhvervsområde og for at ændre de eksisterende bestemmelser, så de bedre tilgodeser både erhverv og boliger i Pårup.



4 Berørte Matrikler

Følgende matrikler er omfattet af dette tillæg:

Matr. nr.	Berøring
2aq Pårup By, Engesvang	Inddrages i ny lokalplan og spildevandsplan. Planlægges separat-kloakeret.
2v Pårup By, Engesvang	Inddrages i ny lokalplan og spildevandsplan. Planlægges separat-kloakeret.
3b Pårup By, Engesvang	En større del af matriklen inddrages i ny lokalplan. For en del af området ændres kloakeringsprincippet i spildevandsplanen til planlagt separatkloakeret.
3g Pårup By, Engesvang	Inddrages i ny lokalplan. Kloakeringsprincip i spildevandsplanen ændres til planlagt separatkloakeret. Der planlægges placering af bassin til håndtering af overfladevand på en del af matriklen.
1bm Pårup By, Engesvang	Der planlægges placering af bassin til håndtering af overfladevand på en del af matriklen.
12 Pårup By, Engesvang	Ingen ændringer
8a Pårup By, Engesvang	Ingen ændringer
1fx Pårup By, Engesvang	Ingen ændringer
7000v Pårup By, Engesvang	Ingen ændringer
7000p Pårup By, Engesvang	Ingen ændringer
3by Pårup By, Engesvang	Ingen ændringer
3bx Pårup By, Engesvang	Inddrages i lokalplanen som grønt område.

Da der med tillæg nr. 16 til spildevandsplanen ændres på kloakeringsprincipperne for en del matrikler også på tværs af matrikelskel, ændres matrikuleringen så kloakeringsprincipper og matrikelskel stemmer overens. Desuden tinglyses kloakeringsprincippet på matriklen, så dette ikke kan ændres fremover.

5 Planlægningsgrundlag

Dette tillæg nr. 16 til Ikast-Brande Kommunes gældende spildevandsplan 2010 - 2021 er udarbejdet i henhold til Miljøbeskyttelseslovens § 32.

Administrationen af kommunens spildevandsforhold sker med udgangspunkt i følgende love, bekendtgørelser og vejledninger:

Love:

- Lov om miljøbeskyttelse, jf. lovbek. nr. 966 af 23. juni 2017
- Lov om betalingsregler for spildevandsforsyningsselskaber m.v., jf. lovbek. nr. 633 af 7. juni 2010.
- Lov om miljømål m.v. for vandforekomster og internationale naturbeskyttelsesområder (Miljømålsloven), jf. lovbek. nr. 119 af 26. januar 2017.



- Lov om miljøvurdering af planer og programmer og af konkrete projekter, jf. lovbek. nr. 448 af 10. maj 2017.
- Lov om afgift af spildevand, jf. lovbek. nr. 1323 af 11. november 2016

Bekendtgørelser:

- Bekendtgørelsen om spildevandstilladelser m.v. efter miljøbeskyttelsesloven kapitel 3 og 4, nr. 1469 af 12. december 2017

Vejledninger m.v.:

- Vejledning til bekendtgørelsen om spildevandstilladelser m.v. efter miljøbeskyttelsesloven kapitel 3 og 4, nr. 5 af 1. januar 1999

6 De eksisterende forhold

6.1 Planlægning

Området, der behandles i dette tillæg til spildevandsplanen, omfatter følgende nuværende kloakplande:

Kloakopland	Kloakeringsprincip
1H13	Separatkloakeret
1H14	Planlagt spildevandskloakeret
1H15	Spildevandskloakeret



Oversigtskort 6.1: Eksisterende lokalplanområde: kloakoplande og kloakeringsprincipper. Afgrænsningen med rødt viser det kommende lokalplanområde.



I forbindelse med udarbejdelse af ny lokalplan, er der udført geotekniske undersøgelser af området. På baggrund af disse undersøgelser, og i forbindelse med vedtagelse af dette tillæg til spildevandsplanen, bliver kloakoplandenes grænser og kloakeringsprincipperne tilpasset de faktiske forhold i området.

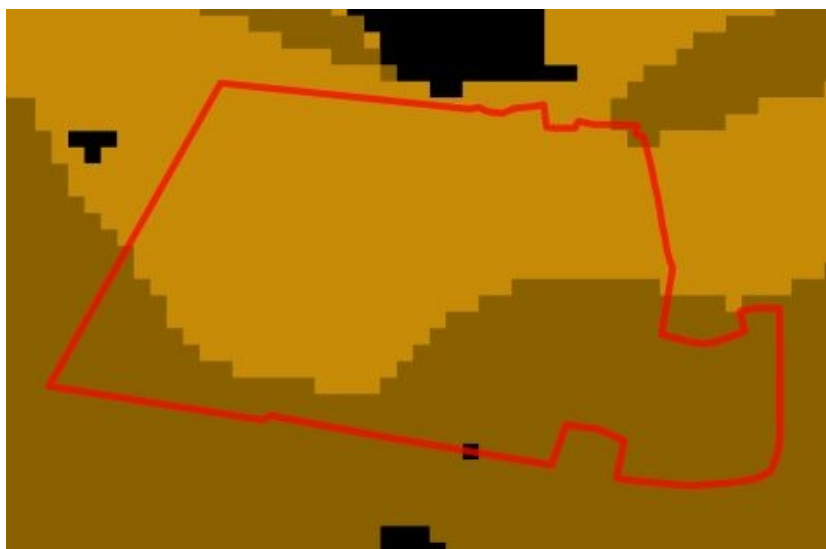
En del af området, der behandles i dette tillæg til spildevandsplanen, er omfattet af lokalplan nr. 214 Lokalplan for erhvervsområde, Pårup Vest, Pårup. Ved vedtagelse af lokalplan 355 erhvervsområde Pårup, Pårup Vest aflyses lokalplan nr. 214 i sin helhed.

En del af området ligger i dag i landzone. Ved endelig vedtagelse af lokalplan nr. 355 overgår hele arealet til byzone.

I Kommuneplanen er hele området, som dette tillæg omfatter, udlagt til erhvervsområde samt rekreativt område. Det rekreative område fastholdes i den nye lokalplan, der udarbejdes for området.

6.2 Jordbundsforhold

Ifølge Per Smeds Landskabskort er området ved Pårup en bakkeø, som er en betegnelse for et morænelandskab fra Saale istiden (næstsidste istid), der delvist er blevet dækket af smeltevandsaflejringer fra den sidste istid (Weichel). Jordbundstyperne er illustreret på nedenstående kort.



Billede 6.2: Jordbundstyperne grov lerblandet sandjord (lysebrun mod nord) og grovsandet jord (mørkebrun mod syd)

Ved de geotekniske undersøgelser, der er udført i området, er der i alt etableret 62 borer til undersøgelse af geologien i området. Boringerne er ført til 5 meter under terræn. Den fundne geologi i området er forholdsvis rodet. Fra ca. 0,2 til 1,7 meter under terræn er der fundet fyld og antageligt fyld. Herefter er der i nogle borer fundet postglacialt sand. Generelt i borerne er der fundet senglacialt/glacialt grus sand og ler, der stedvist er ret fedt samt glacialt sand, ler og moræneler, der stedvist er fedt indtil 5 meter under terræn.



6.3 Grundvandsforhold/grundvandsanalyse

Da en del af området, der behandles i dette tillæg, skal være spildevandskloakeret (tag- og overfladevand skal håndteres på egen grund), er grundvandsforholdene kort undersøgt og beskrevet.

Hele det område, der allerede er omfattet af spildevandsplanen samt den del af området, der optages i spildevandsplanen med dette tillæg, er omfattet af et område med almindelige drikkevandsinteresser, men ligger uden for indsatsområder, følsomme indvindingsoplande, grundvandsdannende oplande og indvindingsoplande og uden for hygiejnezoner til drikkevandsboringer.

I forbindelse med de geotekniske undersøgelser, der er udført i området, er grundvandsspejlet pejlet umiddelbart efter, at boringerne er udført. Grundvandsspejlet er truffet fra 0,7 meter under terræn til 4,9 meter under terræn. Grundvandsspejlet har ikke haft tid til at sætte sig før pejlingen, og grundvandsstanden kan derfor variere fra det pejlede.

6.4 Boringer

Der er ikke registreret boringer til indvinding af drikkevand indenfor 300 meter fra afgrænsningen af området, der behandles i dette tillæg til spildevandsplanen. Inden for afgrænsningen på 300 meter fra området findes i alt 117 aktive boringer, der enten ikke er tilknyttet et anlæg, eller hvor anvendelsen er ukendt. Langt hovedparten er boringer fra forureningsundersøgelser.

6.5 Natur

6.5.1 Recipient

Nærmeste vandløb til at aftage vand fra området er Østlige Landkanal. Østlige Landkanal er et tilløb til Elbæk, der løber i Skygge Å. Skygge Å løber sammen med Bording Å og danner Karup Å. Karup Å har sit udløb i Skive Fjord, der er en del af Limfjorden. Østlige Landkanal er beskyttet efter Naturbeskyttelseslovens § 3.

På den første ca. 1 km lange strækning af Østre Landkanal er den økologiske tilstand ikke registreret. Herefter har vandløbet iflg. miljøGIS for vandområdeplanerne 2015-2021 tilstanden maksimalt økologisk potentiale indtil et stykke op i Elbæk. Her fra følger moderat økologisk tilstand indtil udløbet i Bording Å. Efter sammenløbet til Karup Å falder tilstanden til ringe økologisk tilstand. Herefter skifter det mellem ringe og dårlig økologisk tilstand indtil nord for Karup hvor Karup Å samlet har en god økologisk tilstand indtil udløbet i Skive Fjord.

På hele strækningen fra Østre Landkanal til Karup Å's udløb er den økologiske tilstand for smådyr registreret til god og høj. Den økologiske tilstand for fisk svinger på samme strækning imellem ukendt økologisk tilstand og god økologisk tilstand. For makrofyter svinger den økologiske tilstand fra ukendt til høj.

Ifølge vandområdeplanerne 2015-2021 er miljømålet fra punktet, hvor den økologiske tilstand er registreret i Østre Landkanal til udløbet af Karup Å, sat til god økologisk tilstand. Der er derfor ikke målopfyldelse på hele strækningen, som der skal være i forhold til vandområdeplanerne 2015-2021. Den økologiske tilstand for miljøfarlige forurenende stoffer er ukendt for hele strækningen.



Udvidelserne og ændringerne af kloakeringsprincipperne samt reservation af plads til bassiner til håndtering af overfladevand, som omhandles af dette tillæg til spildevandsplanen, vil ikke påvirke vandløbet. En eventuel kommende udledning fra et forsinkelsesbassin vil blive behandlet særskilt i en udledningstilladelse og miljøscreening af bassinet.

6.5.2 Beskyttede naturtyper

Inden for området, der behandles i dette tillæg til spildevandsplanen, ligger en § 3 beskyttet mose og en § 3 beskyttet sø. Mosen ligger i den del af området, der er udlagt som rekreativ areal, og påvirkes ikke af, at der medtages et større område i spildevandsplanen eller at kloakeringsprincipperne ændres for en del af områderne.

§ 3 søen ligger i den del af området, der medtages i spildevandsplanen. Området medtages som planlagt separatkloakeret. § 3 søen vil ikke blive påvirket af, at området medtages i spildevandsplanen. Når området omkring § 3 søen bebygges, vil eventuelle påvirkninger af søen blive vurderet i forbindelse med de konkrete byggesager.

Lige nord for området, som dette tillæg handler om, ligger en del sammenhængende naturarealer, der alle er beskyttet efter Naturbeskyttelseslovens § 3. Det er både engarealer, der ligger på begge sider af Østre Landkanal, et overdrevsareal, samt større moseområder og flere større og mindre søer. Disse naturområder vil ikke blive påvirket af, at området, der er omfattet af spildevandsplanen udvides og at kloakeringsprincipperne, ændres. Eventuelle påvirkninger i forbindelse med udledning af overfladevand fra området vil blive behandlet i en eventuel udledningstilladelse og miljøscreening af bassinet.

6.5.3 Natura 2000

Det nærmeste Natura 2000 område er nr. 53, Sepstrup Sande, Vrads Sande, Velling Skov og Palsgård Skov, der i fugleflugtslinje ligger ca. 4,6 km syd for området, der omhandles i dette tillæg. Ca. 6,8 km nord for området ligger Natura 2000 område nr. 228 Stenholt Skov og Stenholt Mose. Begge områder er EF-habitat områder.

Ingen af de nævnte Natura 2000 områder påvirkes af de ændringer, der foretages i forbindelse med dette tillæg til spildevandsplanen, da der ikke er fysisk kontakt imellem området og de nævnte Natura 2000 områder samt den lange afstand fra området til Natura 2000 områderne.

Østre Landkanal har hydrologisk kontakt til Natura 2000 område nr. 40 Karup Å, Kongenshus og Hessellund Heder, da vandløbet igennem Elbæk og Skygge Å er et tilløb til Karup Å. Udvidelsen af det område, der er medtaget i spildevandsplanen, ændring af kloakeringsprincipper og reservering af plads til bassiner til håndtering af overfladevand, vil ikke påvirke Natura 2000 område nr. 40. En eventuel udledning af overfladevand fra området og en eventuel påvirkning af Natura 2000 området vil blive behandlet i en særskilt udledningstilladelse og miljøscreening af bassinet.

6.5.4 Bilag IV arter

Beskyttelse af bilag IV-arter indebærer bl.a., at myndighederne skal sikre sig, at de ikke tillader eller planlægger aktiviteter, der kan skade dyrenes yngle- eller rastepladser.

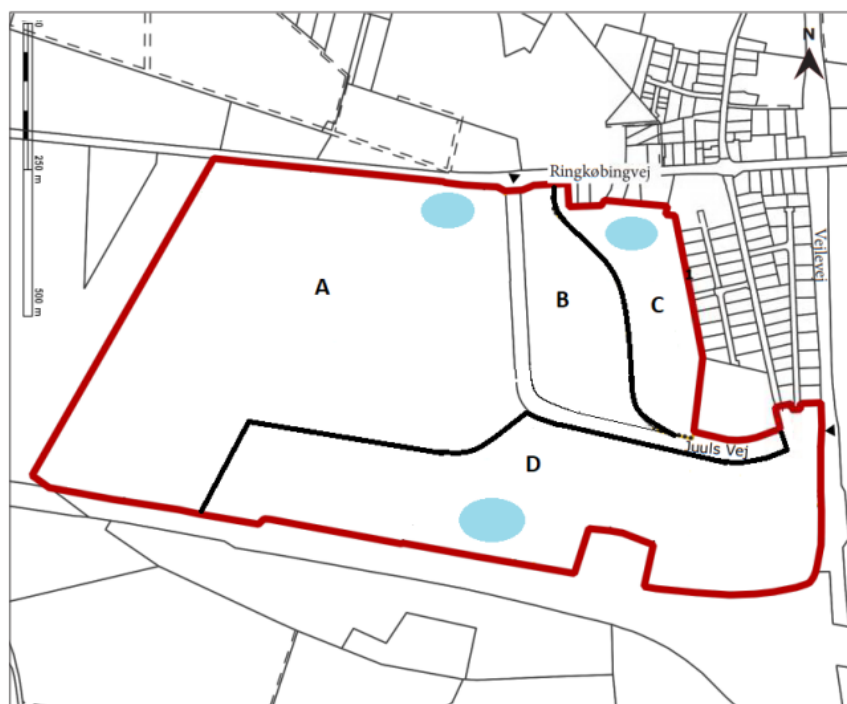


Bilag IV arter registreres i kvadrater af 10 x 10 km. I området hvor spildevandsplanen udvides, kan der være forekomst af følgende bilag 4 arter: sydflagermus, odder, markfirben, stor vandsalamander, spidssnudet frø og ulv. Udvidelse af området i spildevandsplanen, ændringer af kloakeringsprincipper og reservering af areal til bassiner til håndtering af overfladevand vil ikke påvirke eventuelle bilag 4 arter i området. En eventuel udledning af overfladevand fra området og en eventuel påvirkning af bilag 4 arter i den forbindelse vil blive behandlet i en særskilt udledningstilladelse og miljøscreening af bassinet.

7 Fremtidige forhold

7.1 Projektbeskrivelse

Tillægget omfatter en udvidelse af spildevandsplanen og tilretning af de eksisterende kloakeringsprincipper i erhvervsområdet vest for Pårup. Matriklerne 2aq, 2v og en større del af matrikel 3b Pårup By, Engesvang planlægges separatkloakeret. En del af dette område medtages i spildevandsplanen, og en del af området skifter kloakeringsprincip fra planlagt spildevandskloakeret til planlagt separatkloakeret.



Oversigtskort 7.1: Fremtidige forhold. Område A planlægges separatkloakeret. Område B er separatkloakeret. Område C er et grønt areal og ikke omfattet af et kloakeringsprincip. Område D er spildevandskloakeret/planlægges spildevandskloakeret i forbindelse med dette tillæg til spildevandsplanen. De blå ovaleer er hhv. eksisterende (område C) og planlagte regnvandsbassiner (område A og D). Det planlagte bassin i område A skal håndtere overfladevand fra de separatkloakerede områder, og det planlagte bassin i område D er til naturlig nedrivning i ekstrem situationer hvor løsning til håndtering af overfladevand på egen grund i de spildevandskloakerede områder ikke kan følge med.



De planlagte kloakeringsprincipper ændres, da det med baggrund i den rodede geologi og en forventning om at grundvandet står højt i området forventes, at det kan blive svært at nedsive overfladevand. Det eksisterende spildevandskloakerede område og en mindre del af det planlagte spildevandskloakerede fastholdes efter ønske fra den virksomhed, som ønsker at etablere sig i området. Se oversigtskort 6.1 med de eksisterende forhold på side 5.

På matrikel 3g Pårup By, Engesvang og matrikel 1bm Pårup By planlægges der etablering af bassiner til håndtering af overfladevand fra området. Udbredelsen af området, en afgrænsning af de nye grænser imellem kloakeringsprincipperne/kloakoplandene samt den omtrentlige placering af de planlagte bassiner til håndtering af overfladevand er vist på ovenstående kort. Fra hele det nye lokalplanområde ledes sanitært spildevand til rensning på Ikast Rensningsanlæg.

7.2 Mængde og rensning af spildevand

Sanitært spildevand ledes til rensning på Ikast Rensningsanlæg. Da området endnu ikke er bebygget, og det ikke vides hvilke virksomheder der ønsker at etablere sig i området, er der ikke nogen konkret viden om, hvor meget spildevand det forventes, der skal renses fra området.

Området, der er omfattet af spildevandsplanen, øges med ca. 17 ha. Ikast-Brande Spildevand A/S har taget udgangspunkt i, at der sandsynligvis etableres industri med et lille til moderat forbrug af vand dvs. 1-25 m³/døgn/ha og regnet med en værdi på 10 m³/ha/døgn svarende til 50 PE/ha. Med et øget areal på ca. 16,7 ha giver det en merbelastning på 835 PE, hvilket Ikast-Brande Spildevand A/S forventer, vil kunne håndteres på Ikast Rensningsanlæg både i forhold til rensningskapacitet og udledning fra rensningsanlægget.

En del af området er separatkloakeret/planlagt separatkloakeret, men endnu ikke bebygget. Hele området skal udlægges som erhvervsområde, hvilket vil sige, at der maksimalt må ledes vand fra en befæstelsesgrad på 50 % af grundenes areal til regnvandsledningen. Øges befæstelsesgraden på den enkelte grund, skal overfladevandet forsinkes til naturlig afstrømning før afledning til regnvandsledningen eller håndteres på egen grund.

Det separatkloakerede/planlagt separatkloakerede område er ca. 40 ha stort. Som udgangspunkt regnes med en befæstelsesgrad på 50 % af arealet, da der endnu ikke er bygget i området.

Oplandet til et eventuelt bassin udgør derfor et areal på ca. 40 ha. Heraf udgør det befæstede areal ca. 20 ha. Nedenfor er stofudledningen til Østre Landkanal beregnet ved en fuld bebyggelse af området med en befæstelsesgrad på 50%. Udledningen af COD, BI₅, Total-N og Total-P er beregnet ud fra Miljøstyrelsens normtal for udledning fra separatkloakerede områder. Stofudledningen er fastsat som følger:

- COD – 50 gram/m³
- BI₅ – 6,3 gram/m³
- Total-N – 2 gram/m³
- Total-P – 0,5 gram/m³



Stofudledningen beregnes på baggrund af den årlige udledning af vand til bassinet, som udregnes ved at gange nedbøren i området (mm/m²) med det reducerede areal i m². I Ikast-Brande Kommune er den årlige nedbør målt til 850 mm/m² og det reducerede areal er anslået til at være ca. 20 ha = 200.000 m².

Reduceret areal:

40 ha med befæstelsesgrad på 50 % (40*0,5) = 20 ha

Areal Hektar	Befæstelses grad	Nedbør (N) (mm)	Kloakering	Vand (m ³ /år) (N)	COD (kg/år) (N)	Bi5 (kg/år) (N)	Total-N (kg/år) (N)	Total-P (kg/år) (N)
40	0,50	850	Separat	170.000	8500	1071	340	85

7.3 Ikast-Brande Spildevand A/S/privat anlæg

Der er pt. kun etableret kloak i en del af området. I de områder, der er separatkloakeret/planlagt separatkloakeret, etablerer Ikast-Brande Spildevand A/S et 2-strengssystem, med en separat ledning til spildevand og en ledning til overfladevand/regnvand. Ikast-Brande Spildevand A/S er ledningsejer og står for drift og vedligehold af systemet. I de spildevandskloakerede/planlagt spildevandskloakerede områder etablerer Ikast-Brande Spildevand A/S en kloakledning til det sanitære spildevand. I disse områder skal overfladevand håndteres på egen grund. Ikast-Brande Spildevand er ledningsejer for ledningen til sanitært spildevand. Systemer til håndtering af overfladevand på egen grund skal etableres og vedligeholdes af grundejer selv.

7.4 Økonomi

I de områder af lokalplanen hvor der separatkloakeres, afholder Ikast-Brande Spildevand A/S udgifterne til etablering af kloaksystemet. Virksomheder, der herefter placerer sig i området, betaler tilslutningsafgift for både spildevand og tag- og overfladevand. I de områder der spildevandskloakeres afholder Ikast-Brande Spildevand udgifterne til etablering af kloak for sanitært spildevand. Virksomheder, der er eller etablerer sig i området, skal håndtere tag- og overfladevand på egen grund og selv afholde udgifterne til dette.

8 Miljøvurdering af planer og programmer

8.1 Begrundelse for afgørelse

Ikast-Brande Kommune har samtidig med udarbejdelsen af forslag til Tillæg nr. 16 til Ikast-Brande Kommunes gældende spildevandsplan 2010-2021 "Udvidelse af erhvervsområde Pårup Vest", udarbejdet en screening af forslaget i henhold til afsnit 2, § 10 i Miljøvurderingsloven. (Lovbekendtgørelse nr. 448 af 10. maj 2017 om miljøvurdering af planer og programmer og af konkrete projekter).

På baggrund af miljøscreeningen af tillæg nr. 16 vurderes det, at tillægget kun indeholder mindre ændringer af spildevandsplanen, der ikke forventes at kunne få væsentlig indvirkning på miljøet. Ikast-Brande Kommune har derfor afgjort, at der ikke er pligt til udarbejde en miljøvurdering efter § 8 stk. 2 i Miljøvurderingsloven.



Afgørelsen har været annonceret på Ikast-Brande Kommunes hjemmeside i fire uger, og det har været muligt at klage over afgørelsen om, at der ikke skal udarbejdes miljørapport og miljøvurdering. Klagefristen udløb den 22. maj 2018. Der er ikke indkommet klager i perioden fra offentliggørelse til klagefristens udløb.

Ønskes afgørelsen prøvet ved domstolene, skal sagen jf. Miljøbeskyttelsesloven § 101, være anlagt inden 6 måneder efter afgørelsen er meddelt.



Bilag 1 - Arealbehov og rådighedsindskrænkning ved servitutpålæg

Omfanget af en eventuel rådighedsindskrænkning vil blive nærmere fastlagt i forbindelse med en forestående detailprojektering.

Eventuelle rådighedsindskrænkninger vil ske i form af arealafståelse eller servitutpålæg. Der kan således erhverves nødvendige arealer til etablering af bassiner og bygværker.

Servitutpålæg vil bl.a. bestå i deklaration omfattende nedenstående punkter:

1. Deklarationsbælte

Der fastlægges et deklaraionsbælte, som minimum skal være 2 meter på hver side af ledningsanlægget målt fra midte af ledning. Det er ikke tilladt, uden forudgående aftale med Ikast-Brande Spildevand A/S, at opføre bygninger eller bygningslignende konstruktioner (f.eks. større støttemure), eller foretage beplantning med træer eller beplantning med buske med dybdegående rødder, eller i øvrigt iværksætte noget inden for deklaraionsbæltet, der kan være til hinder for adgangen til ledningsanlægget, eller til skade for anlægget og dets beståen.

2. Adgang til ledningsanlæg

Ledningsanlægget skal henlægge uforstyrret, og der skal til enhver tid gives de berettigede adgang til eftersyn og rensning af ledningsanlægget, samt til at forestå reparations- og vedligeholdelsesarbejde i det omfang Ikast-Brande Spildevand A/S skønner det nødvendigt.

3. Ulemper samt retablering m.v.

Der skal til enhver tid tåles de ulemper, der kan være forbundet med eventuelle eftersyn, vedligeholdelses- og reparationsarbejde af ledningsanlægget. Ledningsejeren foretager retablering af terræn, belægninger m.v. Erstatning for eventuel forvoldt skade fastlægges ved mindelig overenskomst mellem parterne, eller i mangel heraf, af uvildige personer udmeldt af retten.

Deklaration begæres tinglyst på berørte matrikler med Ikast-Brande Spildevand A/S som påtaleberettigede.