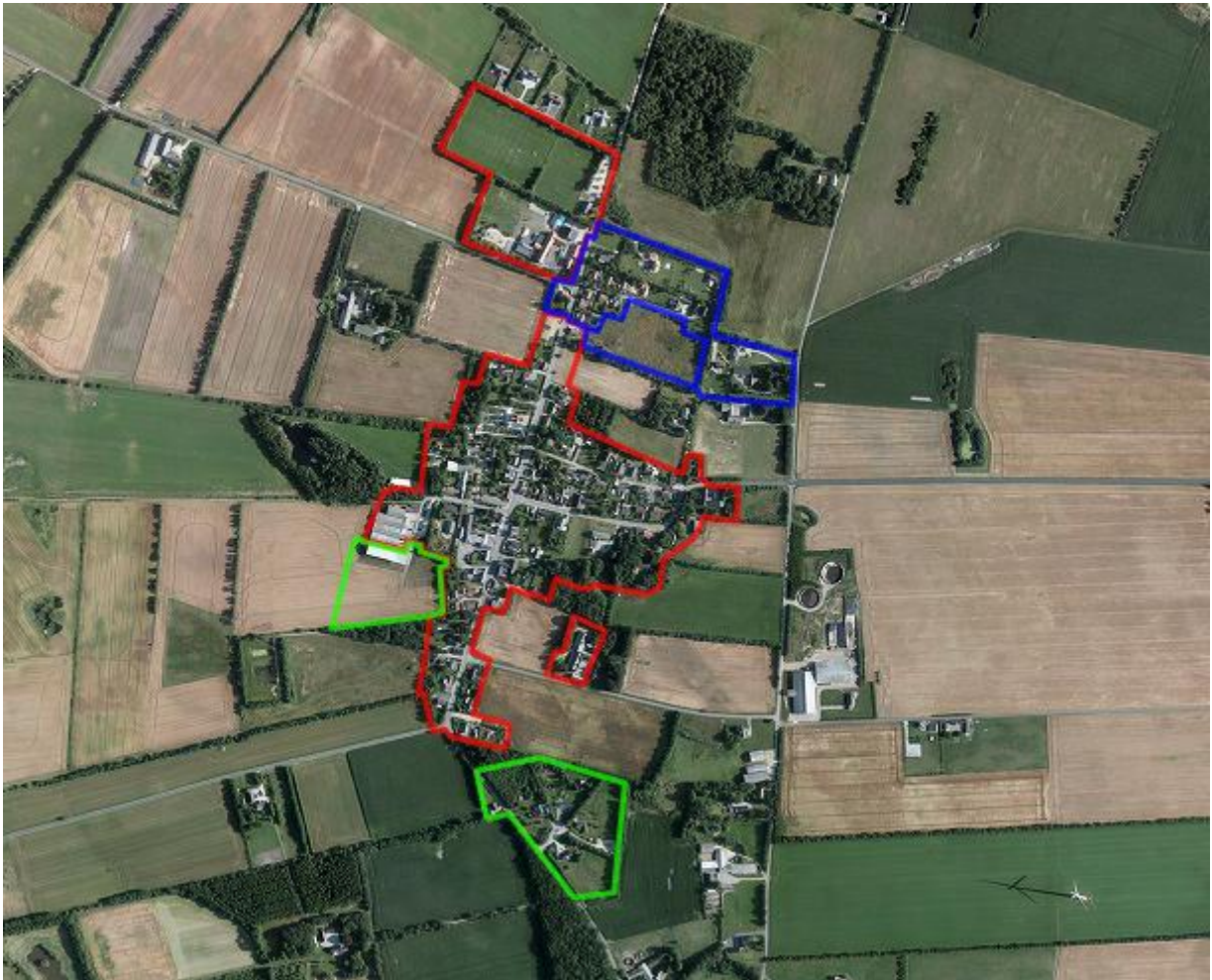


Tillæg nr. 10 til Ikast-Brande Spildevandsplan 2010-2021 – Uhre By – Ændring af kloakeringsprincipper og oplandsgrænser.



Ikast-Brande Kommune
Teknisk Område
Centerparken 1
7330 Brande

Sagsbehandler: Pernille Brogaard
Direkte nummer: 9960 3362
E-mail: pebro@ikast-brande.dk

1	Forord.....	2
2	Baggrund	2
	Kloakplande.....	2
2.1	Kloakforhold	3
2.2	Renseanlæg.....	3
2.3	Overløbsbygværker	3
2.4	Recipient.....	4
2.5	Grundvand og jordbundstype.....	4
3	Konklusion	5
4	Planlægningsgrundlag.....	5
5	Omfang af arbejdet	6
6	Mængden og rensningen af spildevand.....	6
7	Økonomi	6
8	Berørte matrikler.....	6
9	Konsekvenser for de berørte grundejere	6
10	Miljøvurdering af planer og programmer og begrundelse for afgørelse	7

1 Forord

Tillæg nr. 10 til "Spildevandsplan 2010-2021" for Ikast-Brande Kommune omhandler ændringer af kloakeringsprincip for to kloakoplande i Uhre By samt ændringer i afgrænsninger og nummerering af kloakoplandene i området. Behovet for at ændre kloakeringsprincipper og ændre afgrænsninger og nummerering af kloakoplandene udspringer af arbejdet med at gennemføre separatkloakering af Uhre By.

Arbejdet med at separatkloakere Uhre udføres for at formindske mængden af overfladevand i kloaksystemet. Overfladevandet pumpes i øjeblikket med spildevandet til rensning på Brande Rensningsanlæg. Ved at separatkloakere udledes overfladevandet via et regnvandsbassin direkte til en lokal recipient. Derved spares udgiften ved at pumpe overfladevand videre til Brande, og samtidig nedsættes belastningen på Brande Renseanlæg.

Dette tillæg til spildevandsplanen omhandler ændringen af kloakeringsprincipper for to oplande samt en kort gennemgang af ændringerne af kloakoplandenes grænser.

Forslaget til tillægget til spildevandsplanen offentliggøres og fremlægges i 8 uger på Ikast-Brande Kommunes hjemmeside. Der er i offentlighedsfasen mulighed for at kommentere det fremlagte forslag. Vedtagelsen kan ikke påklages til anden administrativ myndighed.

2 Baggrund

Kloakoplande

Uhre omfatter fem forskellige kloakoplande, og er på nuværende tidspunkt for størstedelen af byens vedkommende fælleskloakeret. I forbindelse med separatkloakering af byen, er de forskellige kloakoplande gennemgået. I den forbindelse er det fundet hensigtsmæssigt at ændre kloakeringsprincip i to kloakoplande. Desuden er der ændret på oplandsgrænserne, hvilket er skitseret på vedlagte bilag 1 og 2.

I opland 2E10 er der udtaget en mindre del af Uhre Kirkes matrikel, der ikke afvander til regnvandssystemet. Overfladevandet fra kloakopland 2E10 udledes fremover kun til Uhre Bæk.

Ejendommen på Tarpvej 52, matr.nr. 8a Uhre By, Brande var omfattet af kloakopland 2E10 og stod dermed som separatkloakeret i den gældende spildevandsplan. Ejendommen var medtaget i kloakoplandet, fordi den på et tidspunkt har været omfattet af et krav om forbedret spildevandsrensning i det åbne land, da ejendommen havde egen udledning til Sønderkær Bæk. I dag er området iflg. vandplanen ikke et kravopland, og der kan derfor ikke stilles krav om forbedret rensning. Ejendommen udtages derfor af kloakopland 2E10.

En selvstændig del af kloakopland 2E10 beliggende mod nordvest er lagt ind under kloakopland 2E11.

Desuden er der i den nordlige del af det nye kloakopland 2E11 udtaget en del grønne områder, der ikke bidrager med overfladevand til kloaksystemet. Overfladevandet fra hele dette område udledes fremover til NørreKær Bæk.

En del af kloakopland 2E11 er udtaget og har fået nr. 2E15. Dette skyldes, at området er spildevandskloakeret, selvom det i spildevandsplanen har været angivet som separatkloakeret.

For kloakopland 2E13 ændres den planlagte status fra spildevandskloakeret til separatkloakeret.

Med dette tillæg rettes de ovenfor nævnte forhold i den gældende spildevandsplan 2010 - 2021 for Ikast-Brande Kommune. De vedlagte kortbilag 1 og 2 viser oplandsgrænser og oplandsnummerering før og efter dette tillæg til spildevandsplanen.

I de følgende afsnit fokuseres der udelukkende på de planlagte ændringer af kloakeringsprincipperne for kloakopland 2E13 og det nye kloakopland 2E15.

2.1 Kloakforhold

Statusændringen for de to kloakoplande kræver et tillæg til den gældende spildevandsplan, fordi ændringen vil have økonomisk og praktisk betydning for ejendommene indenfor kloakoplandene.

Kloakopland 2E13, der omfatter matr.nr. 8ao samt en del af matr.nr. 8ag begge Uhre By, Brande, er et planlagt erhvervsområde, men er på nuværende tidspunkt ikke bebygget. I Ikast-Brande Kommunes spildevandsplan 2010-21 er området planlagt spildevandskloakeret.

Da jordbunden i området er fed ler kombineret med en høj grundvandsstand, vurderes det, at der kan blive problemer med håndtering af regnvand på egen grund. Da der ikke er problemer med håndtering af regn- og overfladevand i kloaksystemet efter separatkloakeringen, er det besluttet at ændre områdets status for kloakeringsprincip fra spildevandskloakeret til separatkloakeret.

Når området ændres fra kun at være spildevandskloakeret til at være separatkloakeret for både spildevand, regn- og overfladevand, betyder ændringen, at der for fremtidig bebyggelse i området skal betales tilslutningsbidrag for sanitært spildevand samt et tilslutningsbidrag for regn- og overfladevand pr. m² grundareal.

I den nordlige del af Uhre udtages matrikel 38b, c, d og e samt matr. 14a Uhre By Brande af kloakopland 2E11. Matriklerne udgør herefter et separat kloakopland med nummer 2E15. Ejendommene har i den gældende spildevandsplan stået som separatkloakerede, men alle ejendomme er spildevandskloakerede og har kun betalt tilslutningsbidrag som dette. Med dette tillæg til Ikast-Brande Kommunes spildevandsplan 2010-2021 rettes dette forhold.

For kloakopland 2E15 betyder den udførte kloakering, at det ikke i fremtiden vil være muligt at tilkoble regnvand til det offentlige kloaksystem, da der ikke er etableret kloakledninger til overfladevand til ejendommene. Det er dette forhold, der tilrettes med dette tillæg til den gældende spildevandsplan, så spildevandsplanen afspejler de faktiske forhold i området.

2.2 Renseanlæg

Spildevandet fra Uhre ledes til rensning på Sandfeld Renseanlæg i Brande. Brande Rensningsanlæg udleder det rensede spildevand til Brande Å.

2.3 Overløbsbygværker

I rørsystemet på fælleskloakken findes der på nuværende tidspunkt et rørbassin, der kan klare en del opstuvning af spildevand i perioder med megen nedbør. I de tilfælde hvor rørbassinet også overbelastes, sker der udledning af fortyndet spildevand til et eksisterende recipientbassin på matrikel 9ap Uhre By, Brande. Recipientbassinet har fast bund og udledning af fortyndet spildevand til Uhre Bæk. Det eksisterende udløb har nr. 4A2120U.

Det er planlagt at i forbindelse med separatkloakeringen af Uhre, udvides det eksisterende recipientbassin på matr. 9ap Uhre By, Brande og anvendes efterfølgende udelukkende som et egentligt regnvandsbassin til regn- og overfladevand fra den sydlige del af Uhre By.

Den nordlige del af Uhre skal efter separatkloakeringen udlede regn- og overfladevand til Nørrekær Bæk via et nyt regnvandsbassin, der etableres på en del af matrikel 13a Uhre By, Brande.

2.4 Recipient

Overfladevandet fra den nordlige del af Uhre, kloakopland 2E11 udledes efter separatkloakeringen til Nørrekær Bæk. Overfladevand fra den sydlige del af Uhre, kloakopland 2E10 udledes til Uhre Bæk.

Nørrekær Bæk er efter den gamle Vejle Amts regionplan målsat til B3 fra et stykke nedstrøms udløbspunktet, til den løber sammen med Sønderkær Bæk og fortsætter som Ronnum Bæk. Ifølge Vandplan 2010-2015 har Nørrekær Bæk god økologisk tilstand som mål. Den nuværende økologiske tilstand for vandløbet er ikke registreret før noget længere nedstrøms i forhold til udledningspunktet. Her er vandløbet registreret med god økologisk tilstand, og der er registreret en faunaklasse 5 iflg. Dansk vandløbsfaunaindex.

Der findes en eksisterende udledning af regnvand i Nørrekær Bæk med nr. 4B1001U. Ledningen, der ender i udløb 4B1001U, nedlægges ikke efter separatkloakeringen og etablering af bassin. Fremover vil den dog kun modtage og udlede vand fra eksisterende drænledninger og en grøft. Ledningen skifter status til en rørlagt grøft. Efter separatkloakering og etablering af bassin vil der ske en udledning fra bassinet der får nummer 2E20001R. Bassinet kommer til at modtage overfladevand fra kloakopland 2E11 og 2E14.

Uhre Bæk er efter den gamle Vejle Amts regionsplan B3 målsat fra udspringet til sammenløbet med Nørrekær Bæk. Efter Vandplan 2010-2015 har Uhre Bæk god økologisk tilstand som mål. Den nuværende økologiske tilstand for vandløbet er ikke registreret før noget længere nedstrøms i forhold til udledningspunktet. Her er vandløbet registreret med moderat økologisk tilstand og faunaklasse 4. Det er ikke oplyst hvilke parametre, der gør sig gældende i forhold til den manglende målopfyldelse. Der findes en udledning af fortyndet spildevand i Uhre Bæk med udløbsnummer 4A2102U. Udløbet kommer kun i funktion ved større belastninger, hvor rørbassinet på kloaksystemet ikke har opmagasineringskapacitet nok, og recipientbassinet kommer i anvendelse. Separatkloakeringen vil betyde ophør med udledning af fortyndet spildevand til Uhre Bæk og er dermed en klar forbedring af miljøforholdene i bækken.

Begge vandløb har Skjern Å og Ringkøbing Fjord som slutrecipient. Både Skjern Å og Ringkøbing Fjord er udpegede som EF-Habitatområder. Ringkøbing Fjord er desuden også udpeget som EF-Fuglebeskyttelsesområde. EF-Habitatområder og EF-Fuglebeskyttelsesområder udgør under et de såkaldte Natura 2000 områder, hvor der findes dyr, planter eller naturtyper som Danmark har en international forpligtigelse til at tage vare på. Derfor er det vigtigt, at udledningerne ved Uhre alene og sammen med øvrige udledninger ikke påvirker de udpegede områders målsætning negativt.

2.5 Grundvand og jordbundstype

Ifølge Per Smeds landskabskort ligger Uhre lige på grænsen imellem morænelandskab fra Saale (bakkeø) og et område med smeltevandsslette. Hele området vest for Brande er en mosaik af bakkeøer og smeltevandssletter. Jordbunden i og omkring Uhre består iflg. jordbundstypekortet overvejende af grovsandet jord. I den sydøstlige del af byen findes dog et område med lerblandet sandjord. En del af kloakopland 2E10 ligger i dette område.

Hele området omkring Uhre ligger indenfor indvindingsoplandet til Sdr. Felding Vandværk samt indenfor område med særlige drikkevandsinteresser (OSD område) og nitratfølsomme indvindingsområder.

Terrænet omkring Uhre er faldende fra morænelandskabet mod øst til smeltevandssletten mod vest. De højeste punkter i terrænet ligger omkring kote 56 og de laveste omkring kote 45. Af potentialekort fremgår det desuden, at grundvandsstrømningen sker fra øst mod vest. Grundvandstaden i 3 boringer i området er registreret til at stå fra ca. 1,8 meter til 8,4 meter under terræn.

3 Konklusion

Nummereringen af kloakoplandene i Uhre ændres med dette tillæg til Ikast-Brande Kommunes gældende spildevandsplan til de heri nævnte.

Kloakeringsprincippet for kloakopland 2E13 ændres, så det er tilpasset de faktiske forhold i området med de økonomiske konsekvenser, det vil have. Kloakeringsprincippet for kloakopland 2E15 rettes, så Spildevandsplanen afspejler de etablerede forhold i området.

4 Planlægningsgrundlag

Dette tillæg nr. 10 til "spildevandsplan 2010 - 2021" for Ikast-Brande Kommune er udarbejdet i henhold til Miljøbeskyttelseslovens § 32.

Administrationen af kommunens spildevandsforhold sker med udgangspunkt i følgende love, bekendtgørelser og vejledninger:

Love:

- Lov om miljøbeskyttelse, nr. 879 af 26. juni 2010
- Lov om betalingsregler for spildevandsforsyningselskaber m.v., nr. 633 af 7. juni 2010.
- Lov om miljømål m.v. for vandforekomster og internationale naturbeskyttelsesområder (Miljømålsloven), nr. 932 af 24. september 2009
- Lov om miljøvurdering af planer og programmer, nr. 939 af 3. juli 2013
- Lov om afgift af spildevand, nr. 938 af 27. juni 2013

Bekendtgørelser:

- Bekendtgørelsen om spildevandstilladelser m.v. efter miljøbeskyttelsesloven kapitel 3 og 4, 1448 af 11/12 2007

Vejledninger m.v.:

- Vejledning til bekendtgørelsen om spildevandstilladelser m.v. efter miljøbeskyttelsesloven kapitel 3 og 4, 5/1999
- Vejledning om betalingsregler for spildevandsanlæg, 3/2001.

5 Omfang af arbejdet

Omfanget af arbejdet indeholdt i tillæg nr. 10 til "Ikast-Brande Kommunes spildevandsplan 2010 - 2021" omfatter en opdatering af GIS-lagene i den gældende spildevandsplan, så dette bliver offentliggjort og tilgængeligt for interessenter.

I forbindelse med realisering af tillægget til spildevandsplanen skal der ikke udføres anlægsarbejde her og nu. Ved etablering af bassin fra det separatkloakerede område der udleder overfladevand til Uhre bæk, er der indregnet en ekstra bassinvolumen, så bassinet er dimensioneret til at modtage overfladevandet fra erhvervsområdet, når det på et tidspunkt bliver bebygget.

6 Mængden og rensningen af spildevand

Dette tillæg til spildevandsplanen har ikke indflydelse på den samlede mængde af spildevand, der pumpes til rensning på Sandfeld Renseanlæg i Brande.

Når de mindre bysamfund i oplandet til rensningsanlægget separatkloakeres, betyder det at mængden af spildevand, der skal renses på rensningsanlægget, formindskes og dermed belastes rensningsanlægget ikke så hårdt.

7 Økonomi

I forbindelse med separatkloakering af gamle fælleskloakerede områder vil udgifterne og anlægsarbejdet i de offentlige arealer blive betalt og udført af Ikast-Brande Spildevand.

Udgifterne til separering af kloaksystemet på private grunde afholdes af grundejer selv.

8 Berørte matrikler

Følgende matrikler berøres af tillæg nr. 10 til Ikast-Brande Kommunes gældende spildevandsplan ved at være omfattet af de ændringer der foretages af kloakeringsprincipper.

Matr.nr	Opland	Ændring
8ao Uhre By, Brande	2E13	Spildevandskloakeret til separatkloakeret
38b Uhre By, Brande	Nyt opland 2E15	Separatkloakeret til spildevandskloakeret
38c Uhre By, Brande	Nyt opland 2E15	Separatkloakeret til spildevandskloakeret
38d Uhre By, Brande	Nyt opland 2E15	Separatkloakeret til spildevandskloakeret
38e Uhre By, Brande	Nyt opland 2E15	Separatkloakeret til spildevandskloakeret
14a Uhre By, Brande	Nyt opland 2E15	Separatkloakeret til spildevandskloakeret
3ag Uhre By, Brande	Nyt opland 2E15	Medtaget under kloakopland 2E15

9 Konsekvenser for de berørte grundejere

Vedtagelsen af dette tillæg betyder, at tilslutningsafgiften vil blive dyrere for ejendomme, der etableres indenfor kloakopland 2E13. Når området går fra spildevandskloakeret til separatkloakeret, betyder det at ejendommen ikke kun skal betale tilslutningsbidrag for det

sanitære spildevand, men også skal betale tilslutningsbidrag for overfladevandet. For erhvervsgrunde er det pr m² grund, der hører til ejendommen.

For ejendommene, der ligger i kloakopland 2E15, betyder vedtagelsen af tillægget, at de ikke længere vil have mulighed for at tillede regnvand til det offentlige kloaksystem. Hvis det på et tidspunkt alligevel ønskes at tillede regn- og overfladevand til kloaksystemet, skal grundejer selv afholde udgifter til etablering af skelbrønd og separering af kloaksystemet på privat grund, og der skal laves et nyt tillæg til spildevandsplanen som grundlag for statusændringen.

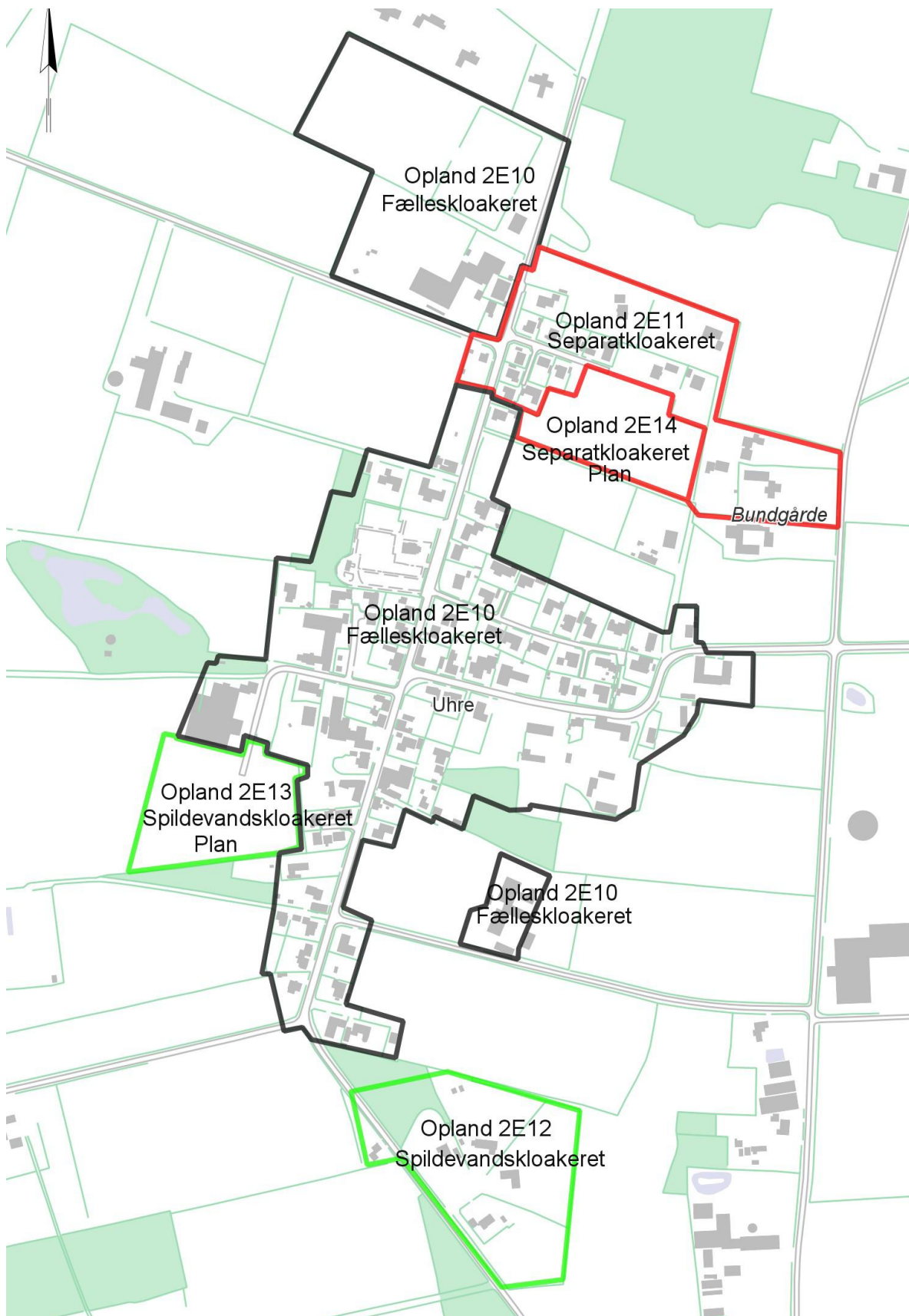
Som forholdene er i området i dag er det dog også det ovenfor beskrevne der gør sig gældende. Vedtagelse af tillæg nr. 10 vil kun betyde, at de viste forhold i den gældende spildevandsplan er korrekte.

10 Miljøvurdering af planer og programmer og begrundelse for afgørelse

Ikast-Brande Kommune har ikke udarbejdet en miljøscreening af "Forslag til tillæg nr. 10 til Ikast-Brande Spildevandsplan 2010-2021 – Uhre By – Ændring af kloakeringsprincipper og oplandsgrænser".

Miljøscreeningen er ikke udarbejdet, da dette tillæg til spildevandsplanen kun omhandler mindre administrative ændringer. Der er derfor ikke pligt til at udarbejde en miljøscreening af tillægget, da det ikke fastsætter rammer for anlægstilladelser for projekter, der er omfattet af miljøvurderingslovens bilag 3 og 4. (Lov om miljøvurdering af planer og programmer jf. lovbek. 939 af 3. juli 2013).

Bilag 1 – Eksisterende oplandsgrænser og kloakeringsprincipper



Bilag 2 – Fremtidige oplandsgrænser og kloakringsprincipper

